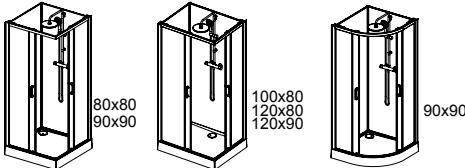
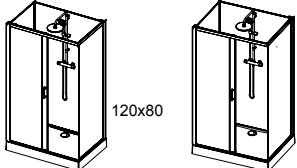
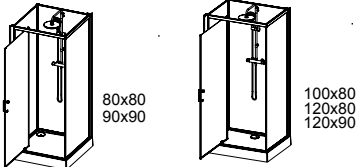
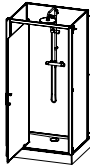


NOTICE DE MONTAGE POUR / MONTAGEHANDLEIDING VOOR  
 CARRÉ – 1/4 DE ROND – RECTANGULAIRE / VIERKANT – KWARTTROND – RECHTHOEK

# KARA

Verre Transparent - Profilé Argent Mat / Transparant glas - mat zilver profielen

DOCUMENT A CONSERVER / DOCUMENT TE BEWAREN

<p style="writing-mode: vertical-rl; transform: rotate(180deg);">PORTES COULISSANTES / SCHUIFDEUREN</p>	<p>Installation en angle, accès en angle / <i>Plaatsing in hoek, hoekinstap</i></p>  <p>80x80 90x90</p> <p>100x80 120x80 120x90</p> <p>90x90</p>	<p>Installation en angle, accès de face / <i>Plaatsing in hoek, voorinstap</i></p>  <p>120x80</p> <p>120x90</p>
<p style="writing-mode: vertical-rl; transform: rotate(180deg);">PORTE PIVOTANTE / DRAAIDEUR</p>	<p>Installation en angle, accès de face / <i>Plaatsing in hoek, voorinstap</i></p>  <p>80x80 90x90</p> <p>100x80 120x80 120x90</p>	<p>Installation en niche, accès de face / <i>Plaatsing in nis, voorinstap</i></p>  <p>version niche 100x80 porte pivotante/ <i>Nisversie 100x80 met draaideur</i></p>

# KARA

Avantage	L11KA8C0101	CAB.KARA CARRE 80 PC VT AVANTAGE BLANC	KARA VIERKANT 80 SD TG AVANTAGE WIT
	L11KA8C0102	CAB.KARA CARRE 80 PC VT AVANTAGE ARGENT	KARA VIERKANT 80 SD TG AVANTAGE ZILVER
	L11KA8C0201	CAB.KARA CARRE 90 PC VT AVANTAGE BLANC	KARA VIERKANT 90 SD TG AVANTAGE WIT
	L11KA8C0202	CAB.KARA CARRE 90 PC VT AVANTAGE ARGENT	KARA VIERKANT 90 SD TG AVANTAGE ZILVER
	L11KA8C0301	CAB.KARA CARRE 80 PP VT AVANTAGE BLANC	KARA VIERKANT 80 PP TG AVANTAGE WIT
	L11KA8C0302	CAB.KARA CARRE 80 PP VT AVANTAGE ARGENT	KARA VIERKANT 80 PP TG AVANTAGE ZILVER
	L11KA8C0401	CAB.KARA CARRE 90 PP VT AVANTAGE BLANC	KARA VIERKANT 90 PP TG AVANTAGE WIT
	L11KA8C0402	CAB.KARA CARRE 90 PP VT AVANTAGE ARGENT	KARA VIERKANT 90 PP TG AVANTAGE ZILVER
	L11KA8Q0101	CAB.KARA 1/4 ROND 90 PC VT AVANTAGE BLANC	KARA 1/4 ROND 90 SD TG AVANTAGE WIT
	L11KA8Q0102	CAB.KARA 1/4 ROND 90 PC VT AVANTAGE ARGENT	KARA 1/4 ROND 90 SD TG AVANTAGE ZILVER
	L11KA8R0101	CAB.KARA RECT.80x100 PC VT AVANTAGE BLANC	KARA RECHT.80x100 SD TG AVANTAGE WIT
	L11KA8R0102	CAB.KARA RECT.80x100 PC VT AVANTAGE ARGENT	KARA RECHT.80x100 SD TG AVANTAGE ZILVER
	L11KA8R0201	CAB.KARA RECT.80x120 PC VT AVANTAGE BLANC	KARA RECHT.80x120 SD TG AVANTAGE WIT
	L11KA8R0202	CAB.KARA RECT.80x120 PC VT AVANTAGE ARGENT	KARA RECHT.80x120 SD TG AVANTAGE ZILVER
	L11KA8R0301	CAB.KARA RECT.90x120 PC VT AVANTAGE BLANC	KARA RECHT.90x120 SD TG AVANTAGE WIT
	L11KA8R0302	CAB.KARA RECT.90x120 PC VT AVANTAGE ARGENT	KARA RECHT.90x120 SD TG AVANTAGE ZILVER
	L11KA8R0401	CAB.KARA RECT.100x80 PP VT AVANTAGE BLANC	KARA RECHT.100x80 PP TG AVANTAGE WIT
	L11KA8R0402	CAB.KARA RECT.100x80 PP VT AVANTAGE ARGENT	KARA RECHT.100x80 PP TG AVANTAGE ZILVER
	L11KA8R0501	CAB.KARA RECT.100x80 PP VT NICHE AVANTAGE BLANC	KARA RECHT.100x80 PP TG NICHE AVANTAGE WIT
	L11KA8R0502	CAB.KARA RECT.100x80 PP VT NICHE AVANTAGE ARGENT	KARA RECHT.100x80 PP TG NICHE AVANTAGE ZILVER
	L11KA8R0601	CAB.KARA RECT.120x80 PP VT AVANTAGE BLANC	KARA RECHT.120x80 PP TG AVANTAGE WIT
	L11KA8R0602	CAB.KARA RECT.120x80 PP VT AVANTAGE ARGENT	KARA RECHT.120x80 PP TG AVANTAGE ZILVER
	L11KA8R0701	CAB.KARA RECT.120x90 PP VT AVANTAGE BLANC	KARA RECHT.120x90 PP TG AVANTAGE WIT
	L11KA8R0702	CAB.KARA RECT.120x90 PP VT AVANTAGE ARGENT	KARA RECHT.120x90 PP TG AVANTAGE ZILVER
	L11KA8R0801	CAB.KARA RECT.120x80 PC 2V FACE VT AVANTAGE BLANC	KARA RECHT.120x80 SD 2V FACE TG AVANTAGE WIT
	L11KA8R0802	CAB.KARA RECT.120x80 PC 2V FACE VT AVANTAGE ARGT	KARA RECHT.120x80 SD 2V FACE TG AVANTAGE ARGT
	L11KA8R0901	CAB.KARA RECT.120x90 PC 2V FACE VT AVANTAGE BLANC	KARA RECHT.120x90 SD 2V FACE TG AVANTAGE WIT
	L11KA8R0902	CAB.KARA RECT.120x90 PC 2V FACE VT AVANTAGE ARGT	KARA RECHT.120x90 SD 2V FACE TG AVANTAGE ARGT
	L11KA8C0111	CAB.KARA CARRE 80 PC VS AVANTAGE BLANC	KARA VIERKANT 80 SD VS AVANTAGE WIT
	L11KA8C0112	CAB.KARA CARRE 80 PC VS AVANTAGE ARGENT	KARA VIERKANT 80 SD VS AVANTAGE ZILVER
	L11KA8C0211	CAB.KARA CARRE 90 PC VS AVANTAGE BLANC	KARA VIERKANT 90 SD VS AVANTAGE WIT
	L11KA8C0212	CAB.KARA CARRE 90 PC VS AVANTAGE ARGENT	KARA VIERKANT 90 SD VS AVANTAGE ZILVER
	L11KA8C0311	CAB.KARA CARRE 80 PP VS AVANTAGE BLANC	KARA VIERKANT 80 PP VS AVANTAGE WIT
	L11KA8C0312	CAB.KARA CARRE 80 PP VS AVANTAGE ARGENT	KARA VIERKANT 80 PP VS AVANTAGE ZILVER
	L11KA8C0411	CAB.KARA CARRE 90 PP VS AVANTAGE BLANC	KARA VIERKANT 90 PP VS AVANTAGE WIT
	L11KA8C0412	CAB.KARA CARRE 90 PP VS AVANTAGE ARGENT	KARA VIERKANT 90 PP VS AVANTAGE ZILVER
	L11KA8Q0111	CAB.KARA 1/4 ROND 90 PC VS AVANTAGE BLANC	KARA 1/4 ROND 90 SD VS AVANTAGE WIT
	L11KA8Q0112	CAB.KARA 1/4 ROND 90 PC VS AVANTAGE ARGENT	KARA 1/4 ROND 90 SD VS AVANTAGE ZILVER
	L11KA8R0111	CAB.KARA RECT.80x100 PC VS AVANTAGE BLANC	KARA RECHT.80x100 SD VS AVANTAGE WIT
	L11KA8R0112	CAB.KARA RECT.80x100 PC VS AVANTAGE ARGENT	KARA RECHT.80x100 SD VS AVANTAGE ZILVER
	L11KA8R0211	CAB.KARA RECT.80x120 PC VS AVANTAGE BLANC	KARA RECHT.80x120 SD VS AVANTAGE WIT
	L11KA8R0212	CAB.KARA RECT.80x120 PC VS AVANTAGE ARGENT	KARA RECHT.80x120 SD VS AVANTAGE ZILVER
L11KA8R0311	CAB.KARA RECT.90x120 PC VS AVANTAGE BLANC	KARA RECHT.90x120 SD VS AVANTAGE WIT	
L11KA8R0312	CAB.KARA RECT.90x120 PC VS AVANTAGE ARGENT	KARA RECHT.90x120 SD VS AVANTAGE ZILVER	
L11KA8R0411	CAB.KARA RECT.100x80 PP VS AVANTAGE BLANC	KARA RECHT.100x80 PP VS AVANTAGE WIT	
L11KA8R0412	CAB.KARA RECT.100x80 PP VS AVANTAGE ARGENT	KARA RECHT.100x80 PP VS AVANTAGE ZILVER	
L11KA8R0511	CAB.KARA RECT.100x80 PP VS NICHE AVANTAGE BLANC	KARA RECHT.100x80 PP VS NICHE AVANTAGE WIT	
L11KA8R0512	CAB.KARA RECT.100x80 PP VS NICHE AVANTAGE ARGENT	KARA RECHT.100x80 PP VS NICHE AVANTAGE ZILVER	
L11KA8R0611	CAB.KARA RECT.120x80 PP VS AVANTAGE BLANC	KARA RECHT.120x80 PP VS AVANTAGE WIT	
L11KA8R0612	CAB.KARA RECT.120x80 PP VS AVANTAGE ARGENT	KARA RECHT.120x80 PP VS AVANTAGE ZILVER	
L11KA8R0711	CAB.KARA RECT.120x90 PP VS AVANTAGE BLANC	KARA RECHT.120x90 PP VS AVANTAGE WIT	
L11KA8R0712	CAB.KARA RECT.120x90 PP VS AVANTAGE ARGENT	KARA RECHT.120x90 PP VS AVANTAGE ZILVER	
L11KA8R0811	CAB.KARA RECT.120x80 PC 2V FACE VS AVANTAGE BLANC	KARA RECHT.120x80 SD 2V FACE VS AVANTAGE WIT	
L11KA8R0812	CAB.KARA RECT.120x80 PC 2V FACE VS AVANTAGE ARGT	KARA RECHT.120x80 SD 2V FACE VS AVANTAGE ARGT	
L11KA8R0911	CAB.KARA RECT.120x90 PC 2V FACE VS AVANTAGE BLANC	KARA RECHT.120x90 SD 2V FACE VS AVANTAGE WIT	
L11KA8R0912	CAB.KARA RECT.120x90 PC 2V FACE VS AVANTAGE ARGT	KARA RECHT.120x90 SD 2V FACE VS AVANTAGE ARGT	

## CONSEILS AVANT MONTAGE :

**Cette cabine de douche doit obligatoirement être installée par du personnel qualifié.**

- **Le receveur doit obligatoirement être posé sur une surface plane et horizontale!**
- Tous les pieds du receveur doivent être en contact avec le sol.
- La découpe de la jupe est autorisée pour le passage d'écoulement ( découpe mini ).
- Ne pas utiliser de mastic ou de colle pour étancher la pose de la bonde.
- Enlever le film protecteur des pièces thermoformées.
- **Ne pas encastrier la cabine ( maçonnerie , faïence , etc. .... ) !**
- Suivre attentivement la notice de montage .
- Prévoir si possible des robinets d'arrêts sur les alimentations d'eau chaude et d'eau froide.
- Avant la mise en service définitive, vérifier l'étanchéité du circuit d'eau et d'évacuation. Éventuellement resserrer modérément tous les raccords
- La robinetterie est prévue pour fonctionner sur toutes sortes d'installation. Pression maxi : 5 bars . Au dessus, poser un réducteur de pression.
- Dans le cas où l'eau contient des impuretés, nous vous conseillons la pose d'un filtre.

## ENTRETIEN :

- Veuillez ne pas utiliser de produits abrasifs ou solvants pour l'entretien de votre cabine
- Le verre utilisé pour nos produits est un verre de sécurité ( norme en nf12150-1);
- En cas de choc, le vitrage se brise en une multitude de petits morceaux sans véritable danger pour l'utilisateur.
- Nettoyer régulièrement les douchettes en grattant les picos anticalcaires; éventuellement, tremper les dans une solution de vinaigre blanc/eau chaude.
- Nettoyer régulièrement les parois avec de l'eau savonneuse, éventuellement avec une solution de vinaigre blanc/ eau chaude
- La robinetterie a reçu un traitement spécial pour conserver sa beauté. Veuillez l'entretenir seulement avec une éponge savonneuse et un linge ne rayant pas.
- Pour une bonne évacuation, nettoyer périodiquement la bonde en retirant le capot.

## RICHTLIJNEN ALVORENS TE MONTEREN :

**Deze douchecabine mag uitsluitend door een gekwalificeerde vakman geplaatst worden.**

- **De douchebak moet op een vlak en waterpas oppervlak geplaatst worden!**
- *Alle poten van de douchebak moeten de vloer raken.*
- *Een minimum uitsnijding van het voorpaneel is enkel toegelaten voor de doorgang van de afvoer.*
- *Geen mastiek of lijm gebruiken om de sifon af te dichten.*
- *Beschermfolie van de gethermoformeerde onderdelen verwijderen.*
- **De douchecabine niet vast inbouwen ( metselen, wandtegels,... ) !**
- *Volg de instructies in de montagehandleiding nauwgezet op.*
- *Plaats indien mogelijk stopkranen op de warm- en koudwatertoevoer.*
- *Voor de definitieve ingebruikname, watercircuit controleren op lekkage. Eventueel alle aansluitingen licht aandraaien.*
- *Het kraanwerk is ontworpen om te functioneren op alle soorten installaties. Maximum druk = 5 bar. Wanneer de druk meer bedraagt, moet u een drukregelaar plaatsen.*
- *Als het water onzuiverheden bevat, raden wij u aan om een filter te plaatsen.*

## ONDERHOUD :

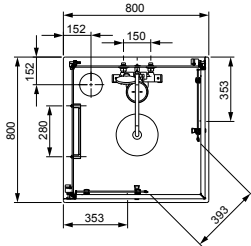
- *Gebruik geen schuur- of oplosmiddelen om uw cabine te onderhouden.*
- *Het glas dat voor onze producten wordt gebruikt, is veiligheidsglas (norm EN NF 12150-1)*
- *In geval van schokken breekt het glas in vele kleine stukjes zonder echt gevaar voor de gebruiker.*
- *Veeg geregeld met uw hand of doek over de sproeigatjes van uw handdouche of hoofddouche om kalkafzetting te verwijderen. Eventueel de handdouche laten weken in een oplossing van warm water en witte azijn.*
- *Wanden regelmatig poetsen met zeepwater, eventueel met een oplossing van warm water en witte azijn.*
- *Het kraanwerk werd op een speciale manier behandeld om haar schoonheid te bewaren. Reinig de kraan met een spons met zeep en een zacht doek die niet krast.*
- *Voor een goede afloop van het water, geregeld de sifon reinigen door het deksel van de pot eruit te halen.*



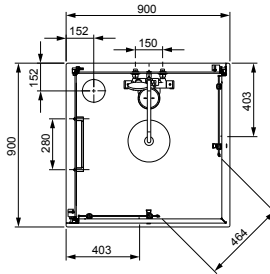
# KARA Avantage

## PORTES COULISSANTES / SCHUIFDEUREN

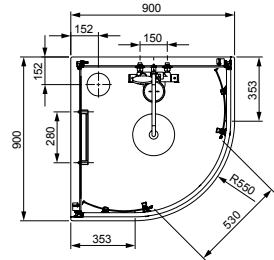
CARRÉ / VIERKANT  
KCKN 80x80



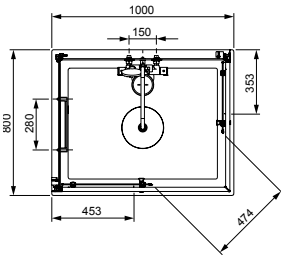
CARRÉ / VIERKANT  
KCKN 90x90



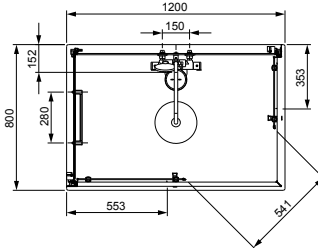
1/4 de ROND / KWARTROND  
KCKP4 90x90



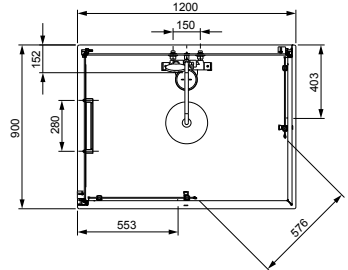
RECTANGULAIRE / RECHTHOEK  
KCKN 100x80



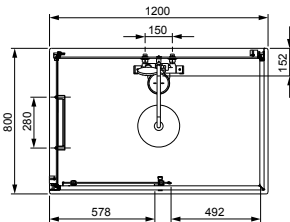
RECTANGULAIRE / RECHTHOEK  
KCKN 120x80



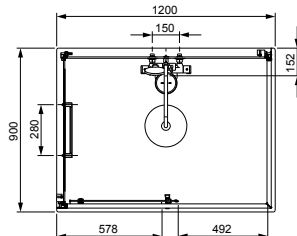
RECTANGULAIRE / RECHTHOEK  
KCKN 120x90



RECTANGULAIRE / RECHTHOEK  
KCD2 120x80



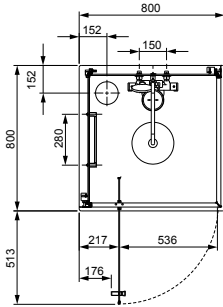
RECTANGULAIRE / RECHTHOEK  
KCD2 120x90



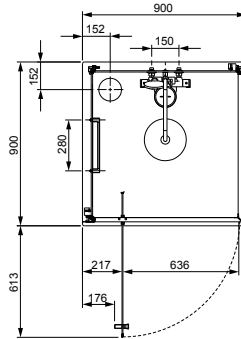
# KARA Avantage

## PORTE PIVOTANTE / DRAAIDEUR

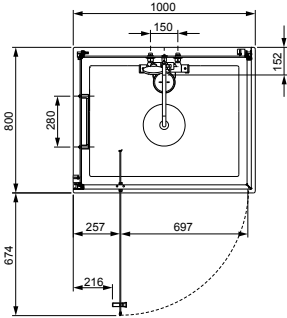
CARRÉ / VIERKANT  
KCDJ 80x80



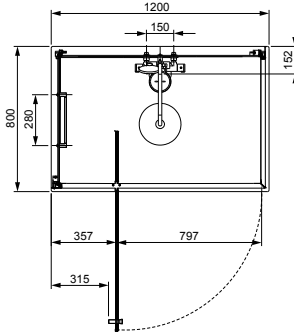
CARRÉ / VIERKANT  
KCDJ 90x90



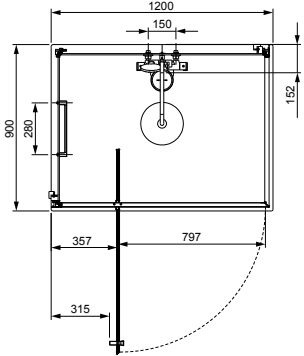
RECTANGULAIRE / RECHTHOEK  
KCDJ 100x80



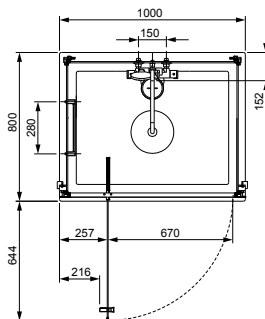
RECTANGULAIRE / RECHTHOEK  
KCDJ 120x80



RECTANGULAIRE / RECHTHOEK  
KCDJ 120x90

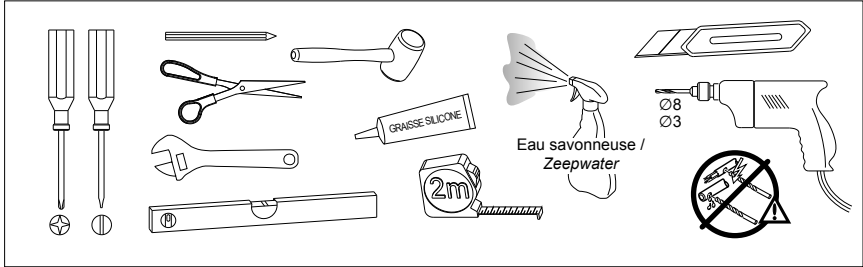


RECTANGULAIRE / RECHTHOEK KCDJW 100x80  
Installation en niche / Plaatsing in nis


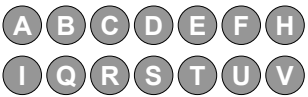
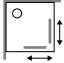
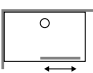
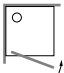
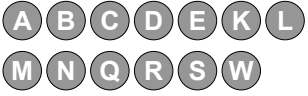
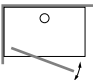
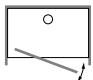





# KARA

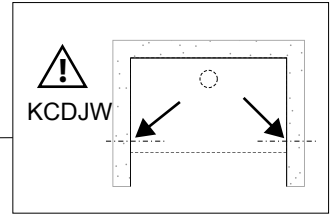
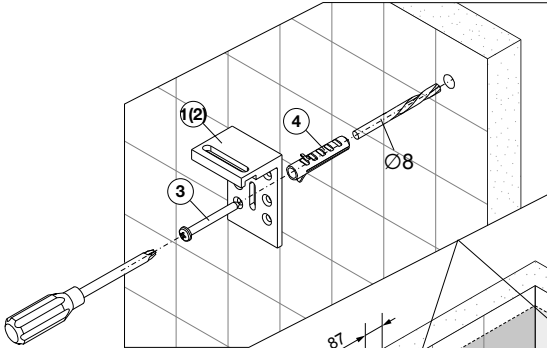


## ETAPES DU MONTAGE EN FONCTION DU TYPE DE PRODUIT / STAPPEN VOOR DE MONTAGE IN FUNCTIE VAN HET PRODUCTTYPE

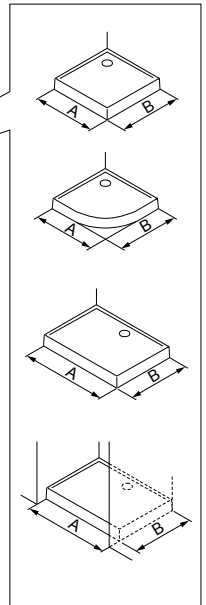
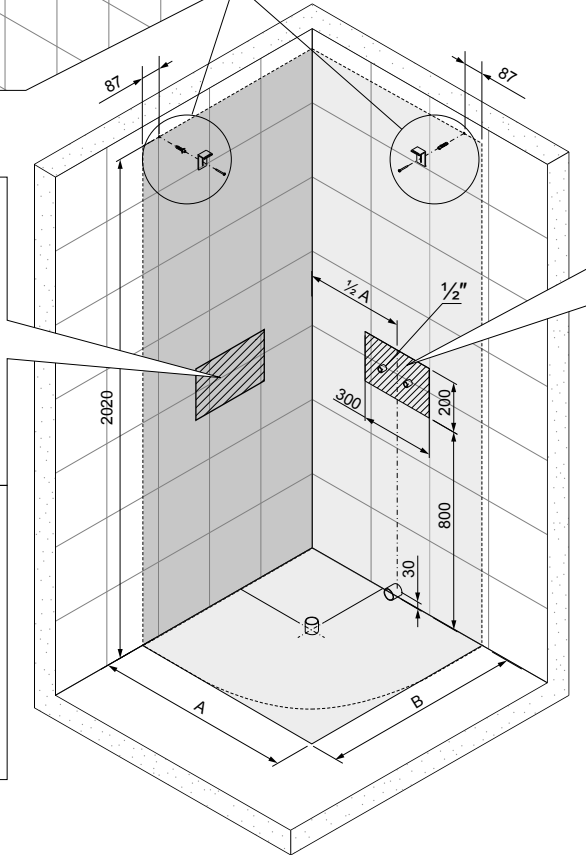
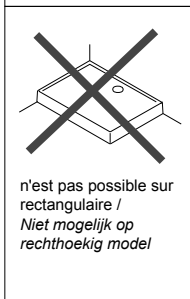
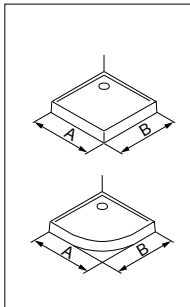
PORTES COULISSANTES / SCHUIFDEUREN	 <p>1/4 de ROND / KWARTTROND KCKP4</p>	
	 <p>CARRÉ et RECT. / VIERKANT EN RECHT. KCKN</p>	
	 <p>RECTANGULAIRE / RECHTHOEK KCD2</p>	
PORTE PIVOTANTE / DRAAIDEUR	 <p>CARRÉ / VIERKANT KCDJ</p>	
	 <p>RECTANGULAIRE / RECHTHOEK KCDJ</p>	
	 <p>RECTANGULAIRE / RECHTHOEK KCDJW</p>	



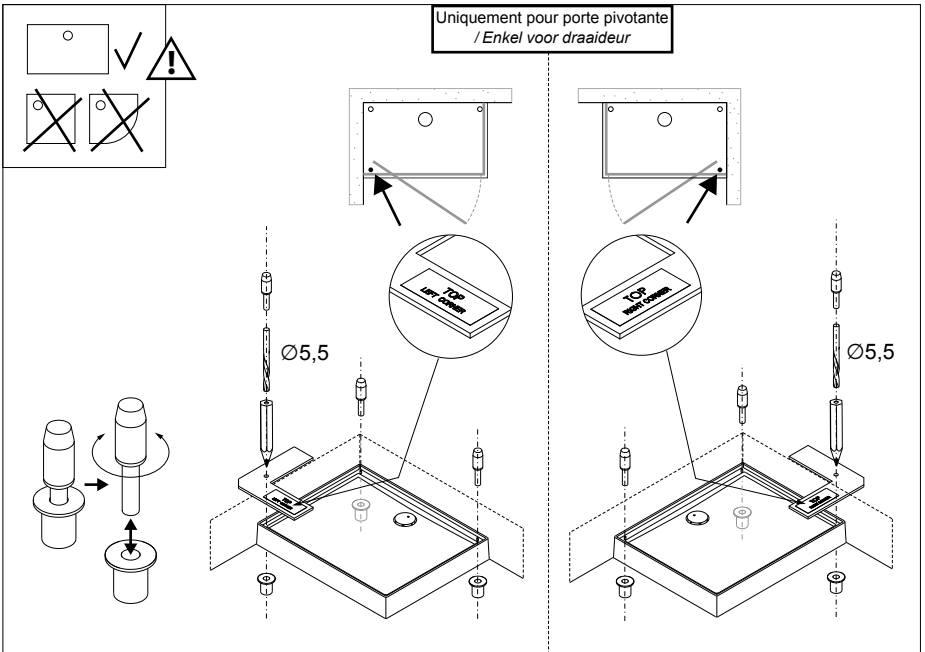
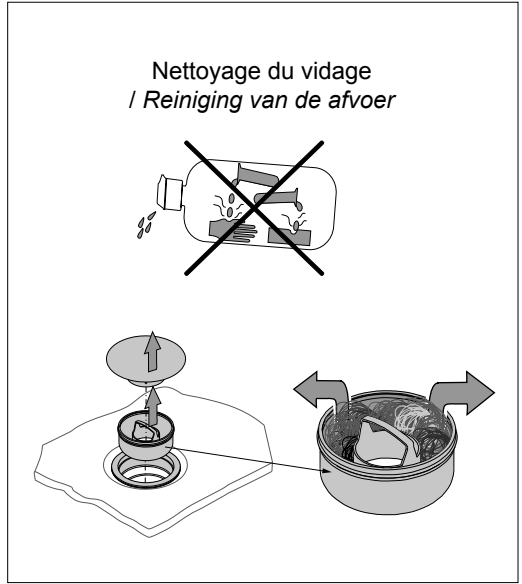
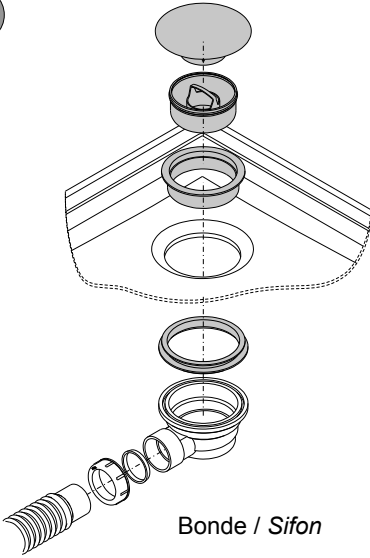
A



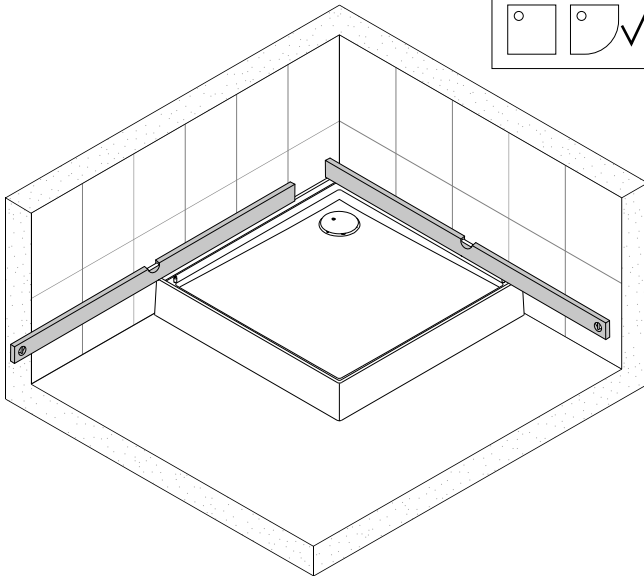
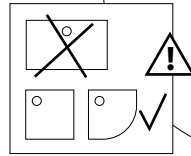
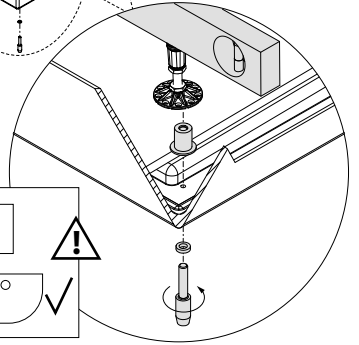
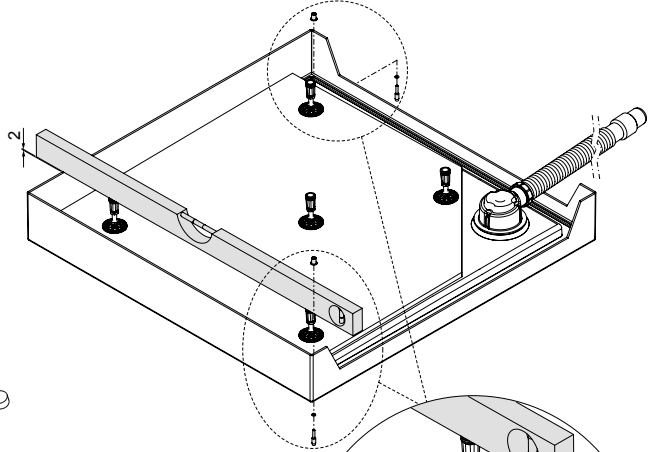
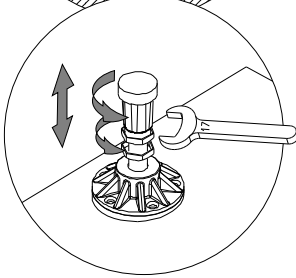
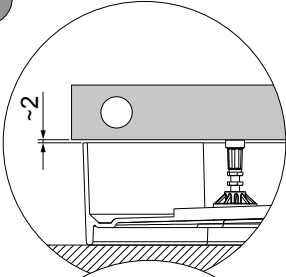
x2



B

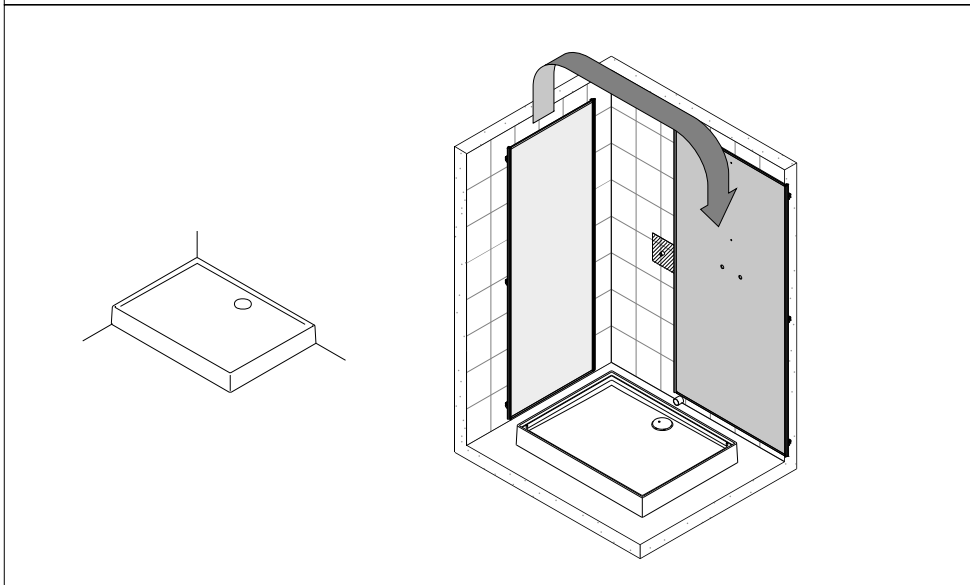
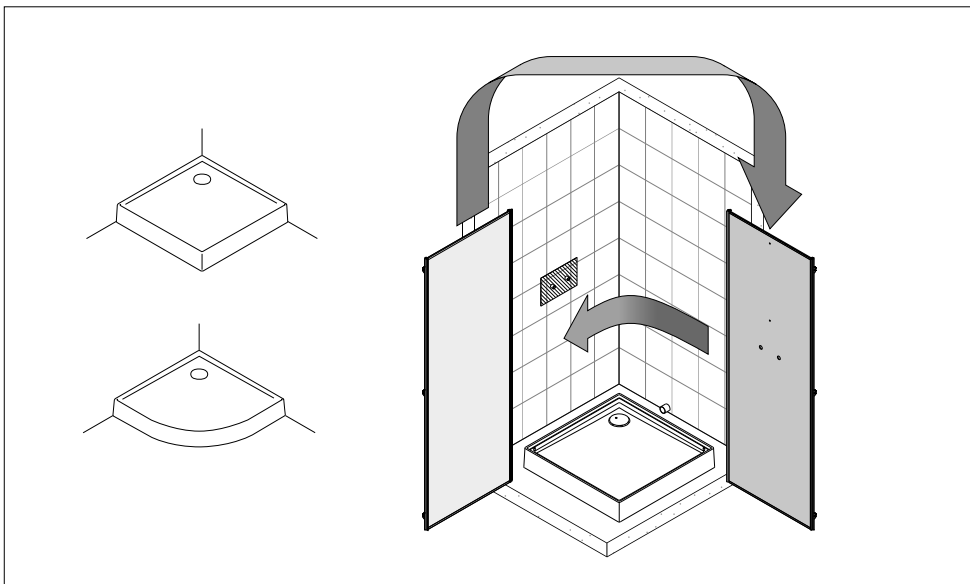


C

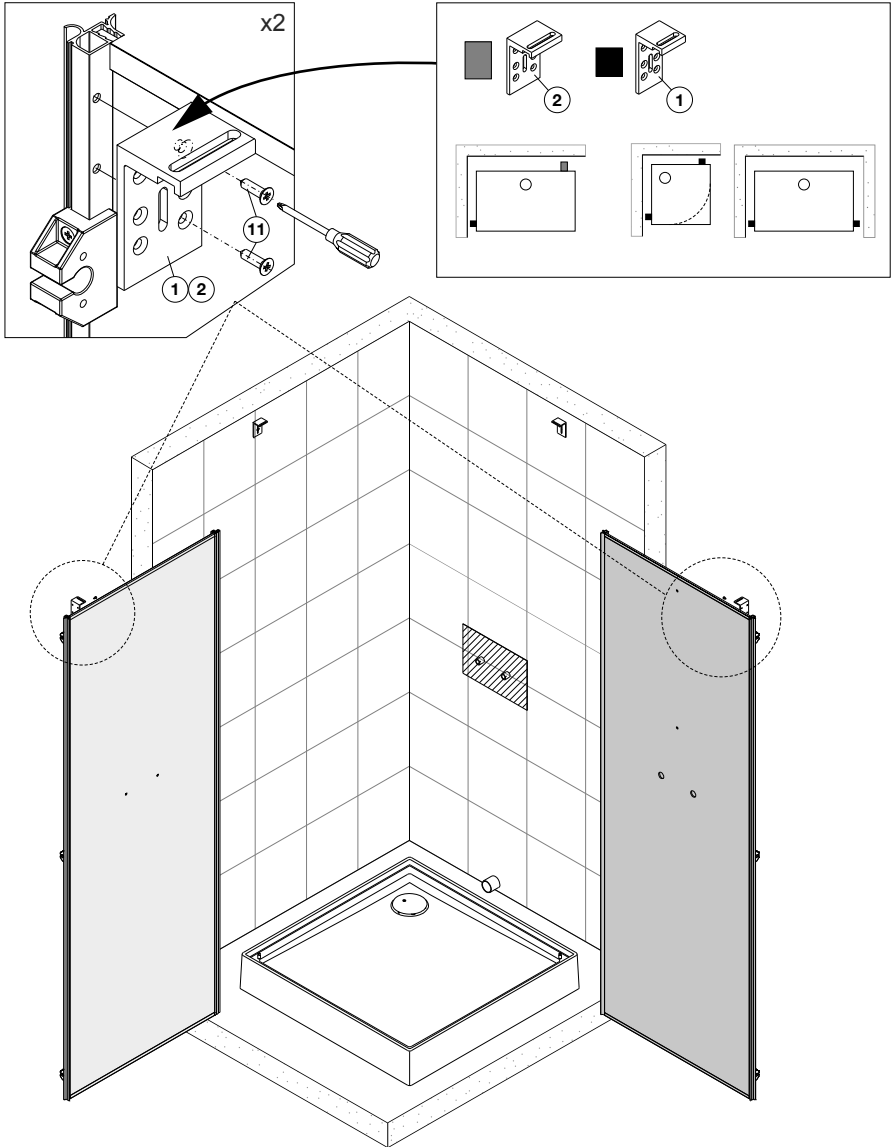


# KARA

Choisir l'emplacement du panneau qui sera équipé de la robinetterie en fonction de l'arrivée d'eau:  
à gauche ou à droite / *Plaatsing van de wand voor het kraanwerk bepalen aan de hand van de toevoer  
van koud en warm water: links of rechts*

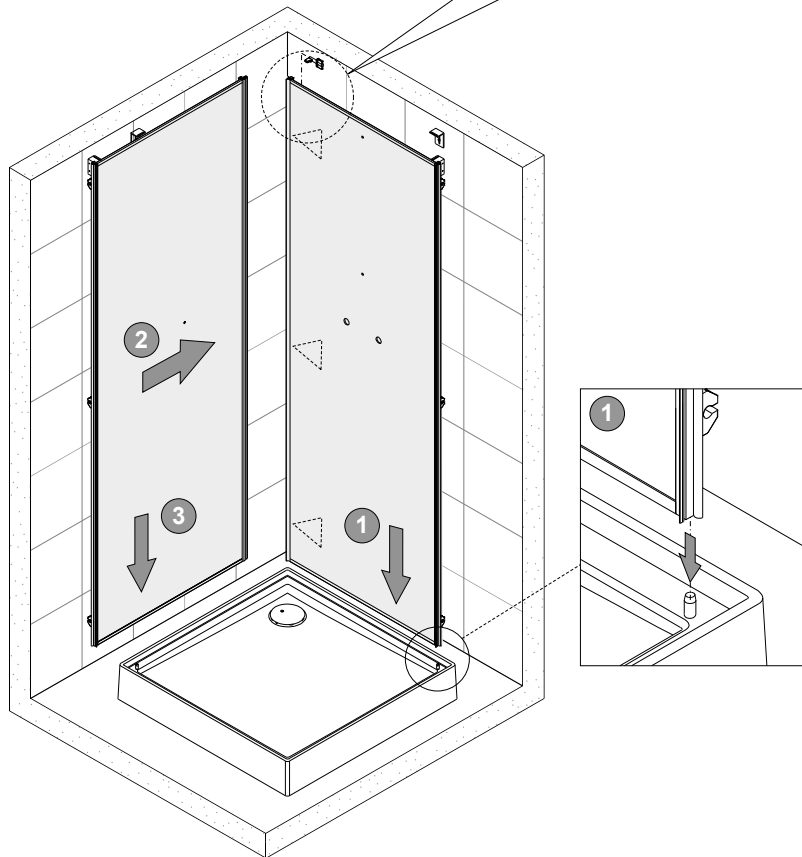
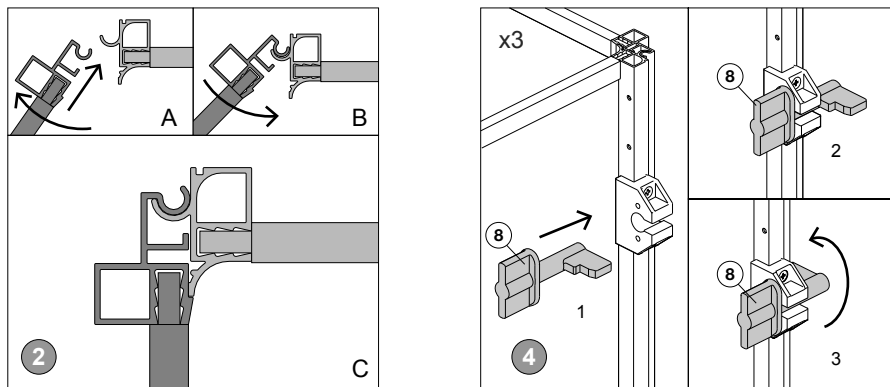


D



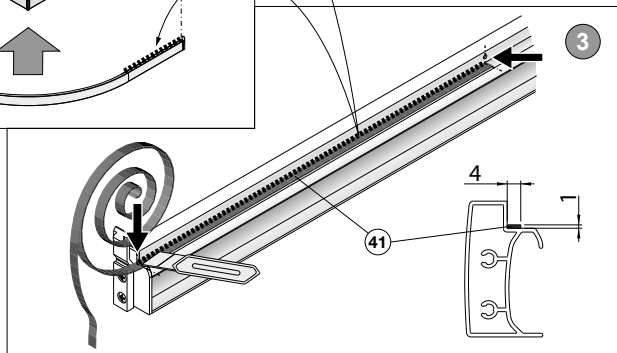
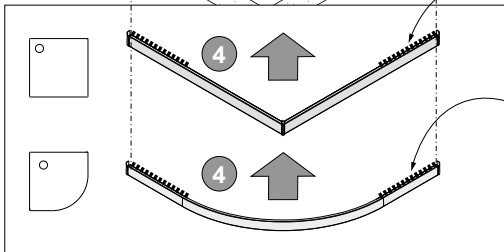
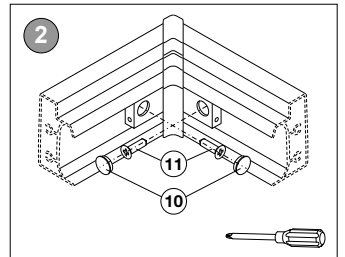
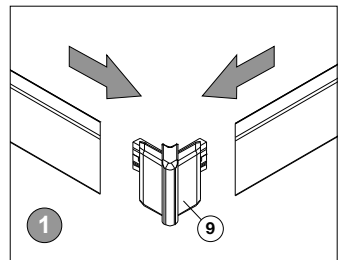
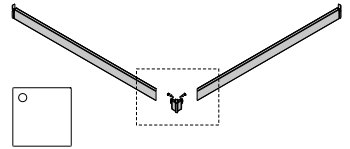
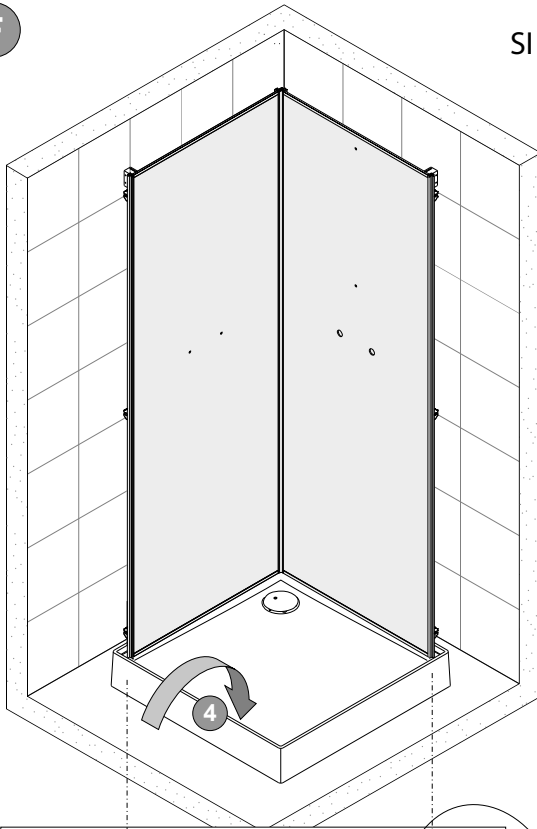
- E** Avant de réaliser l'assemblage des panneaux : faire le montage des accessoires et robinetterie (page 24 et 26). / *Vooraleer de panelen in elkaar te klippen : accessoires en kraan plaatsen (pagina 24 en 26).*

assemblage par l'extérieur / *Langs de buitenkant in elkaar zetten*



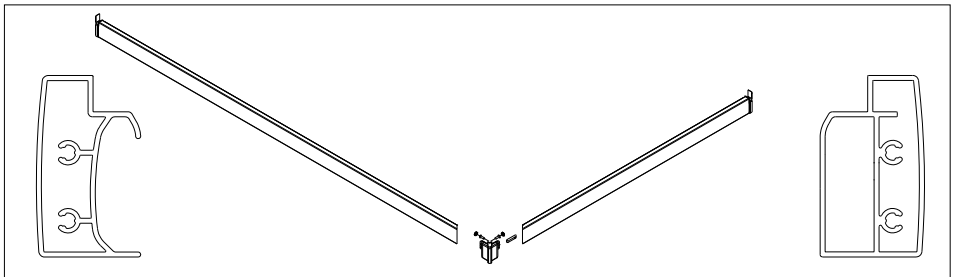
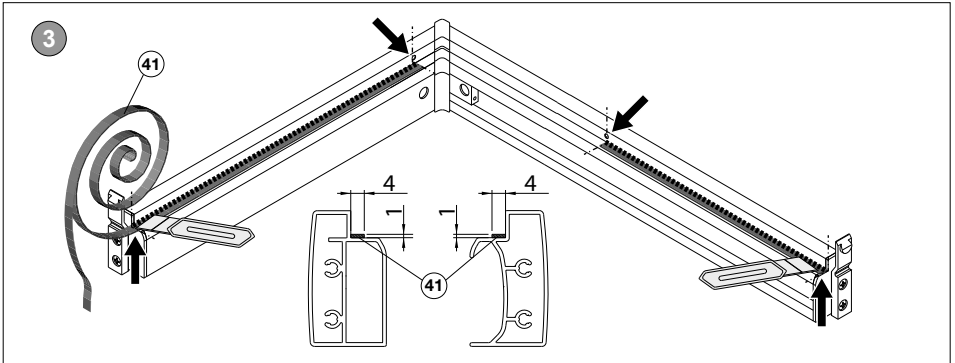
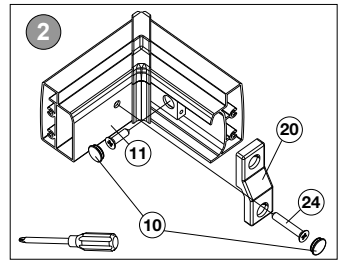
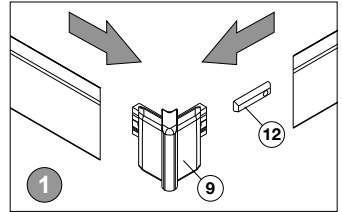
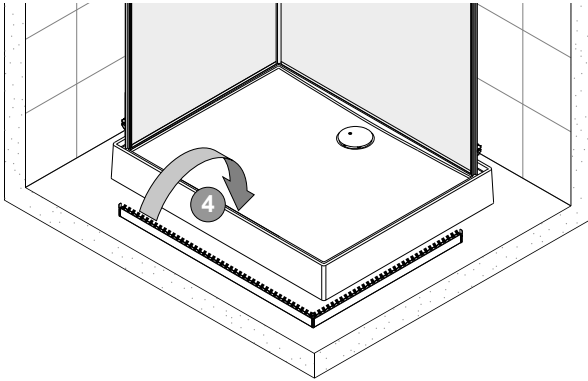
F

SI PORTES COULISSANTES /  
INDIEN SCHUIFDEUREN



G

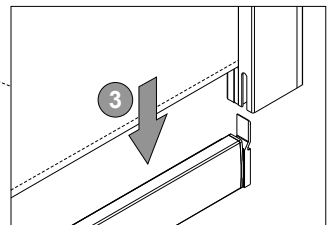
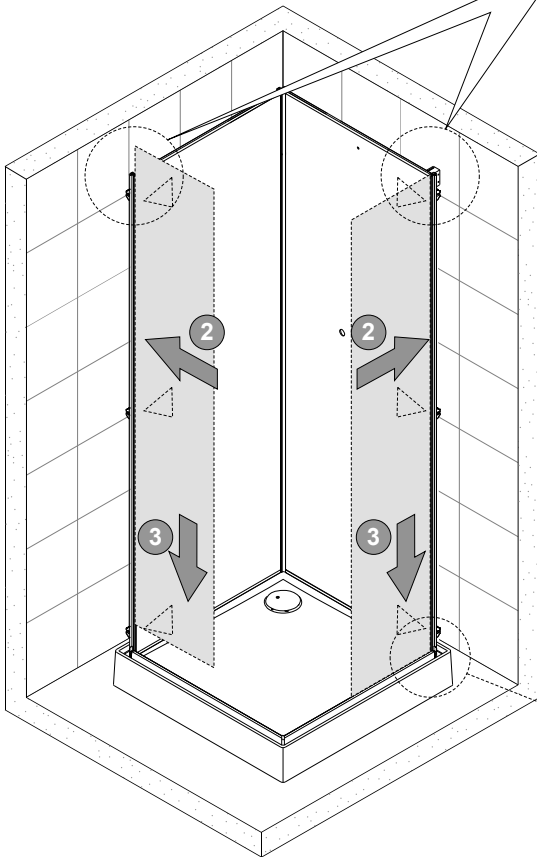
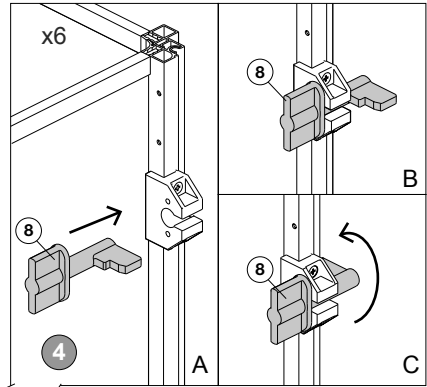
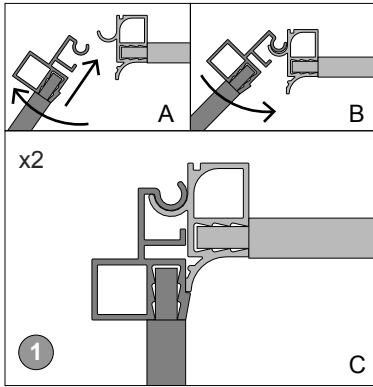
SI PORTES COULISSANTES /  
INDIEN SCHUIFDEUREN



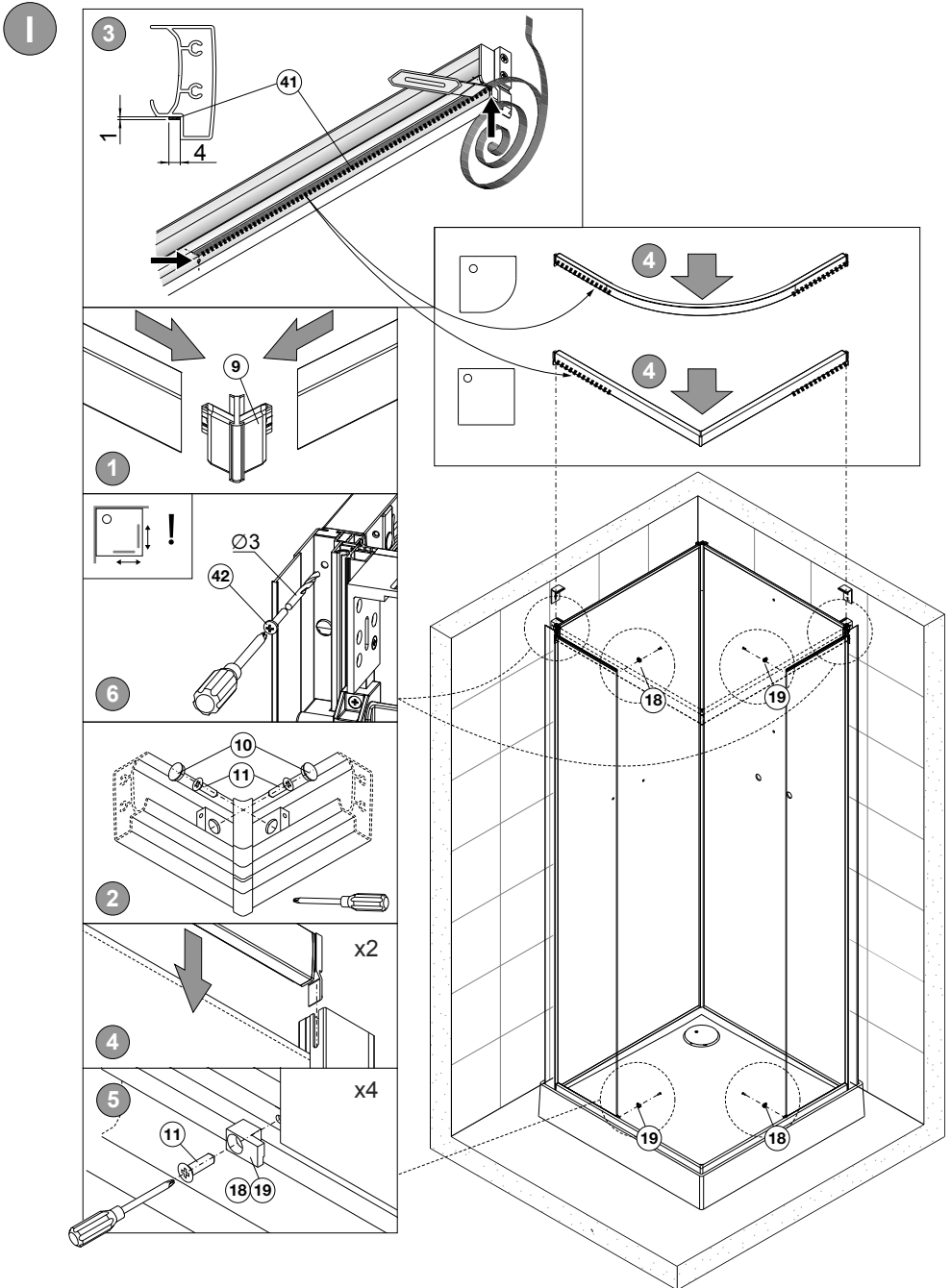


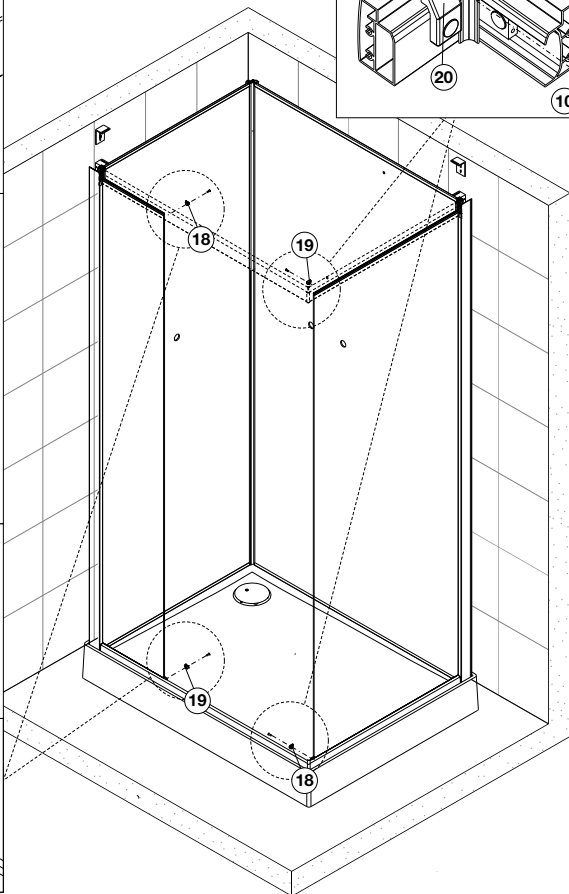
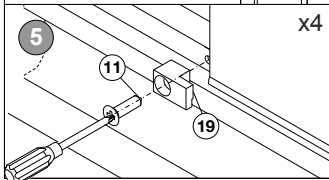
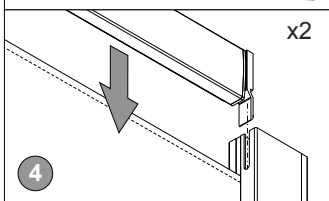
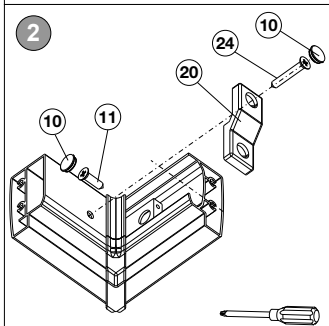
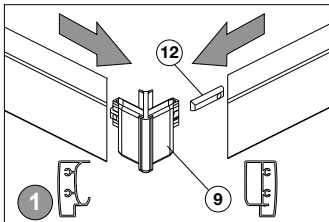
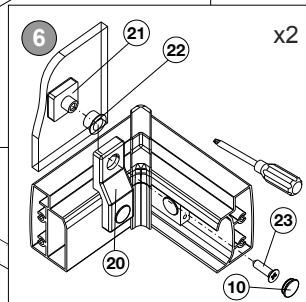
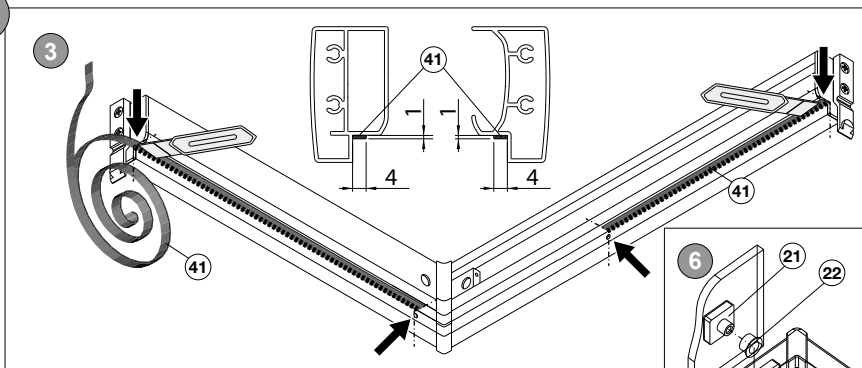
H

assemblage par l'extérieur / *Langs de buitenkant in elkaar zetten*

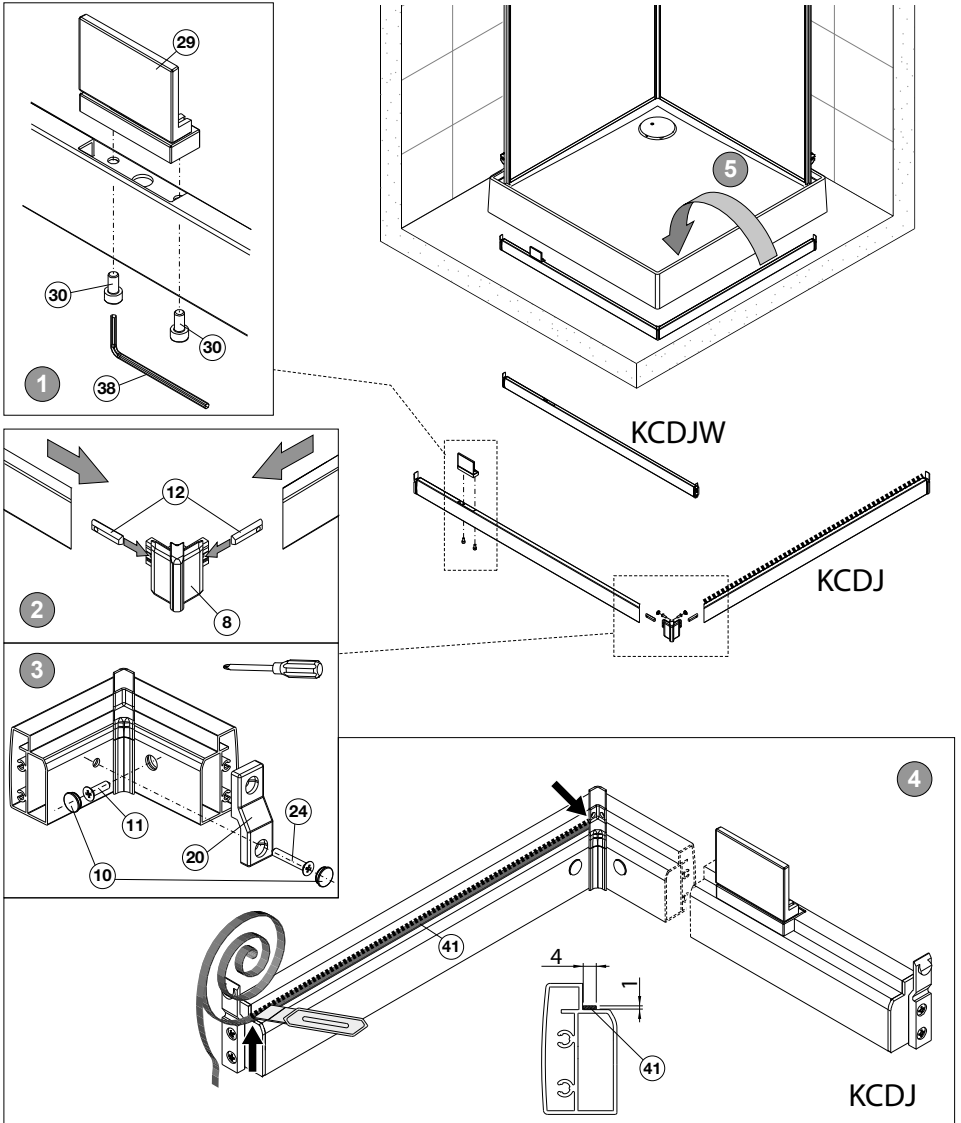


# KARA

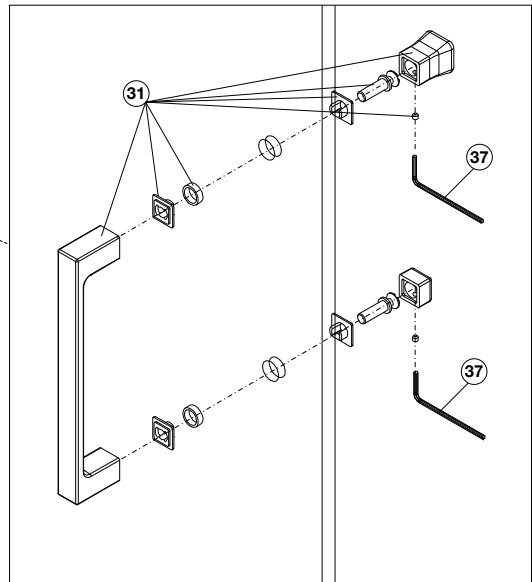
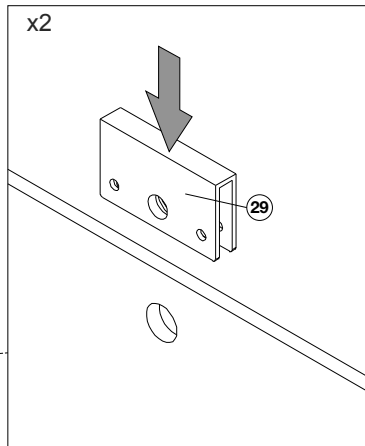
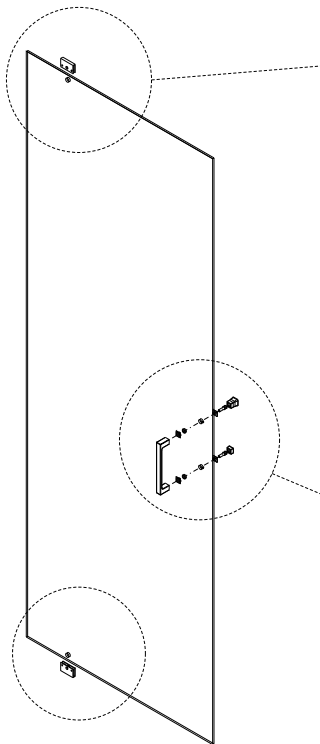


**J**

**K** SI PORTE PIVOTANTE / INDIEN DRAAIDEUR

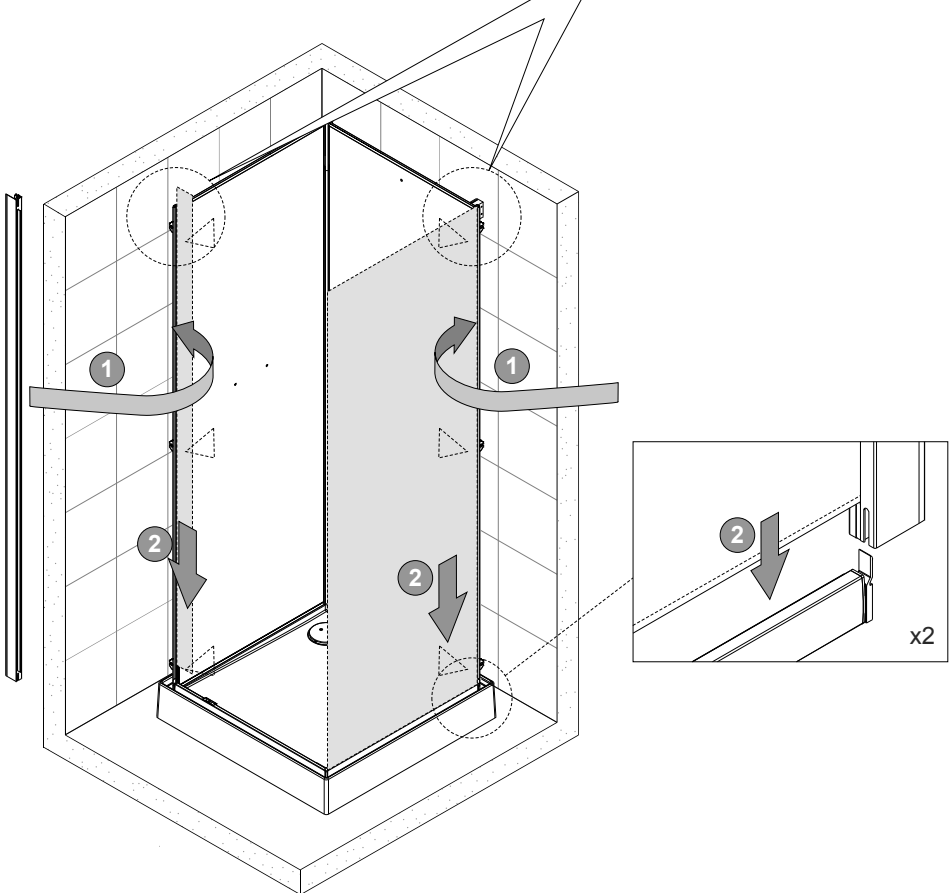
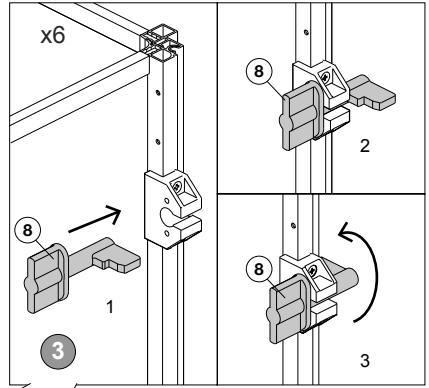
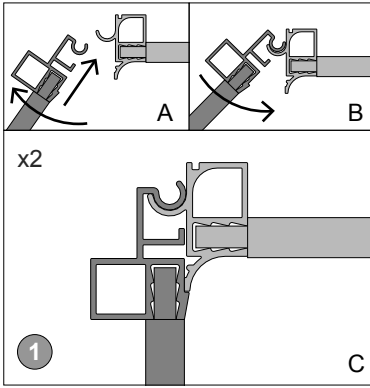


L

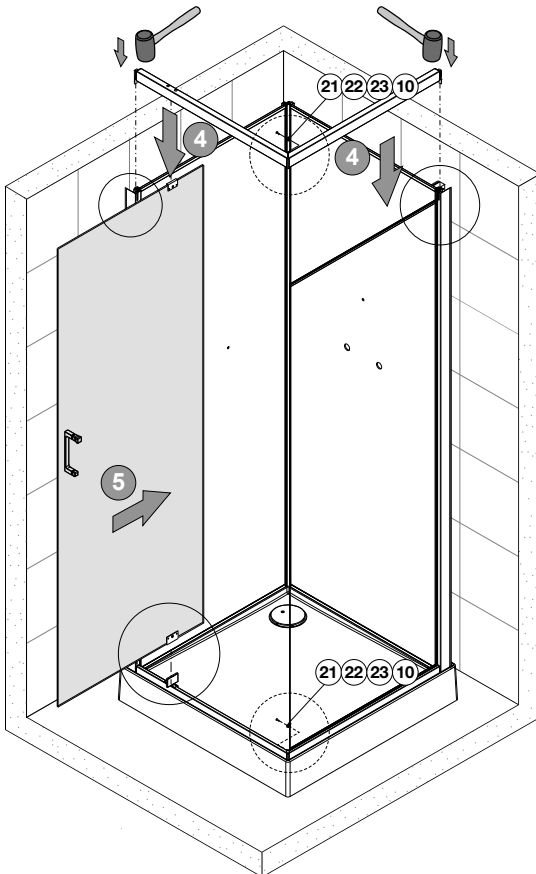
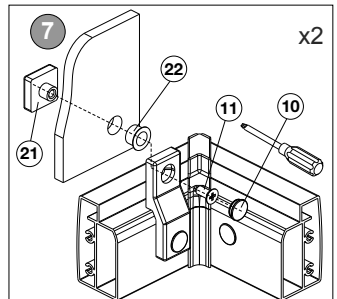
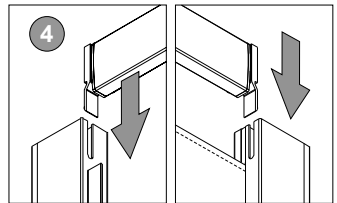
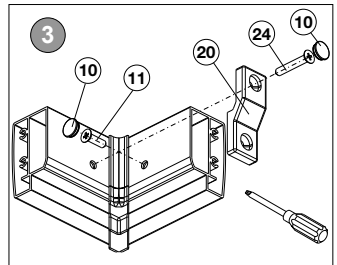
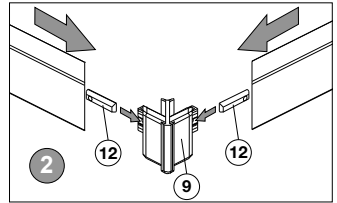
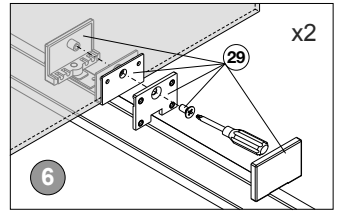
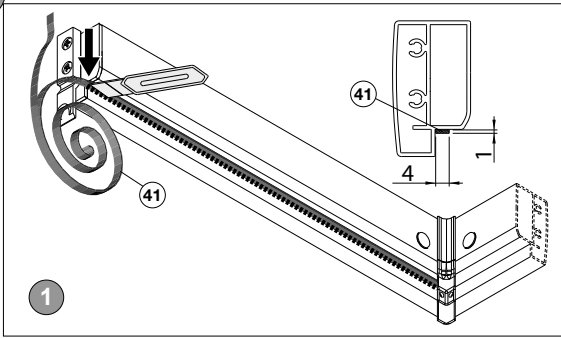


M

assemblage par l'extérieur / *Langs de buitenkant in elkaar zetten*

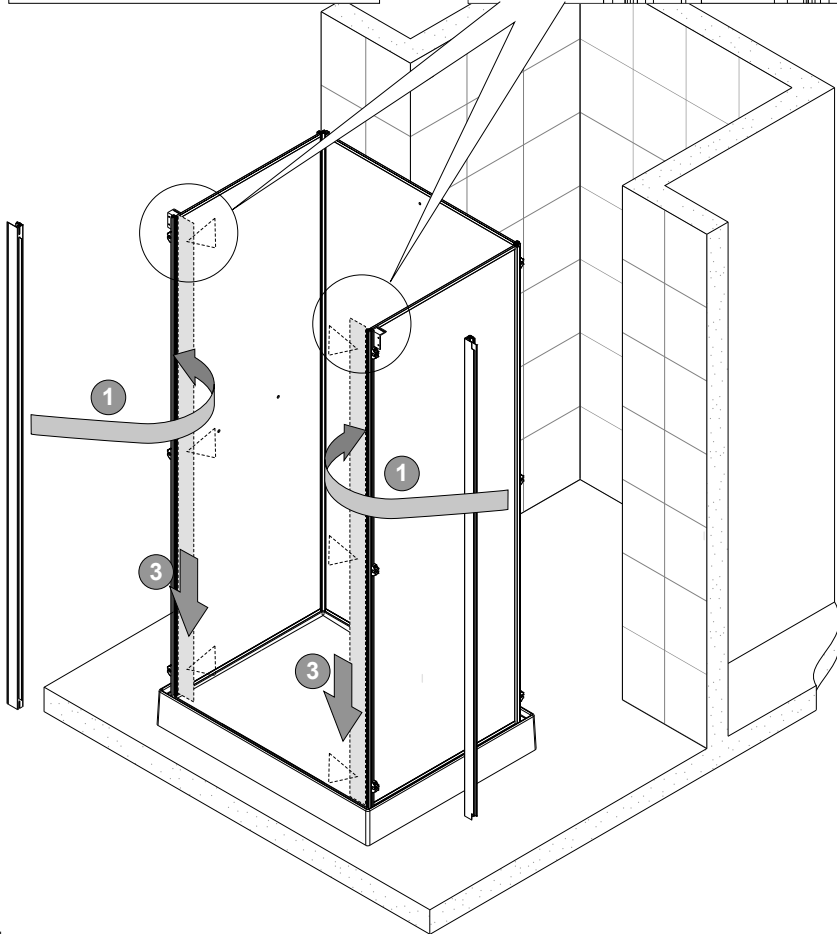
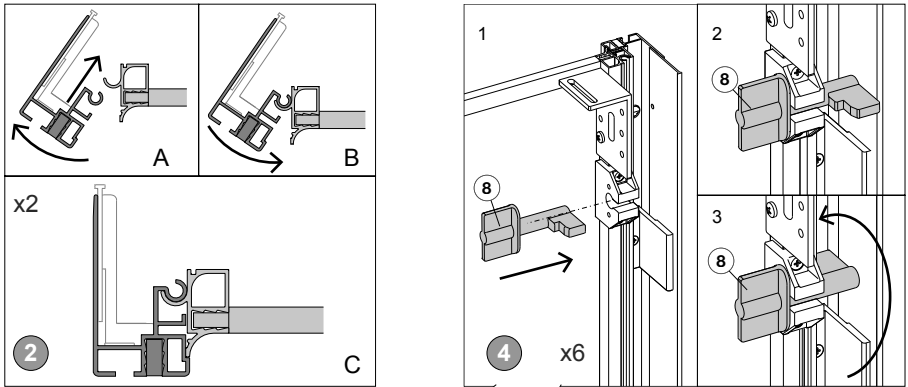


N



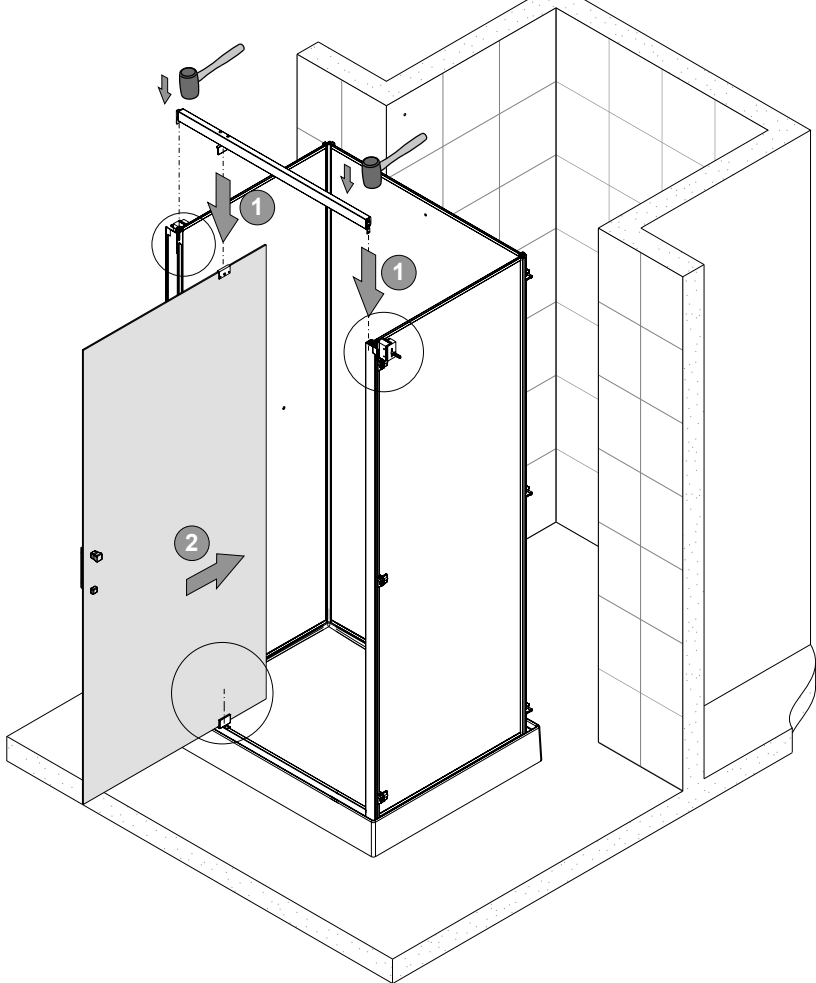
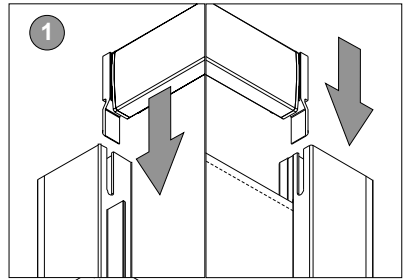
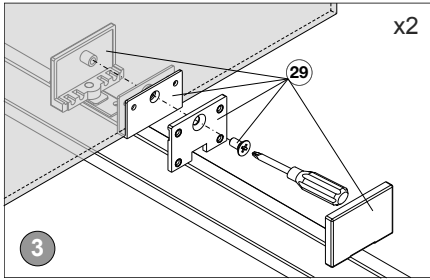


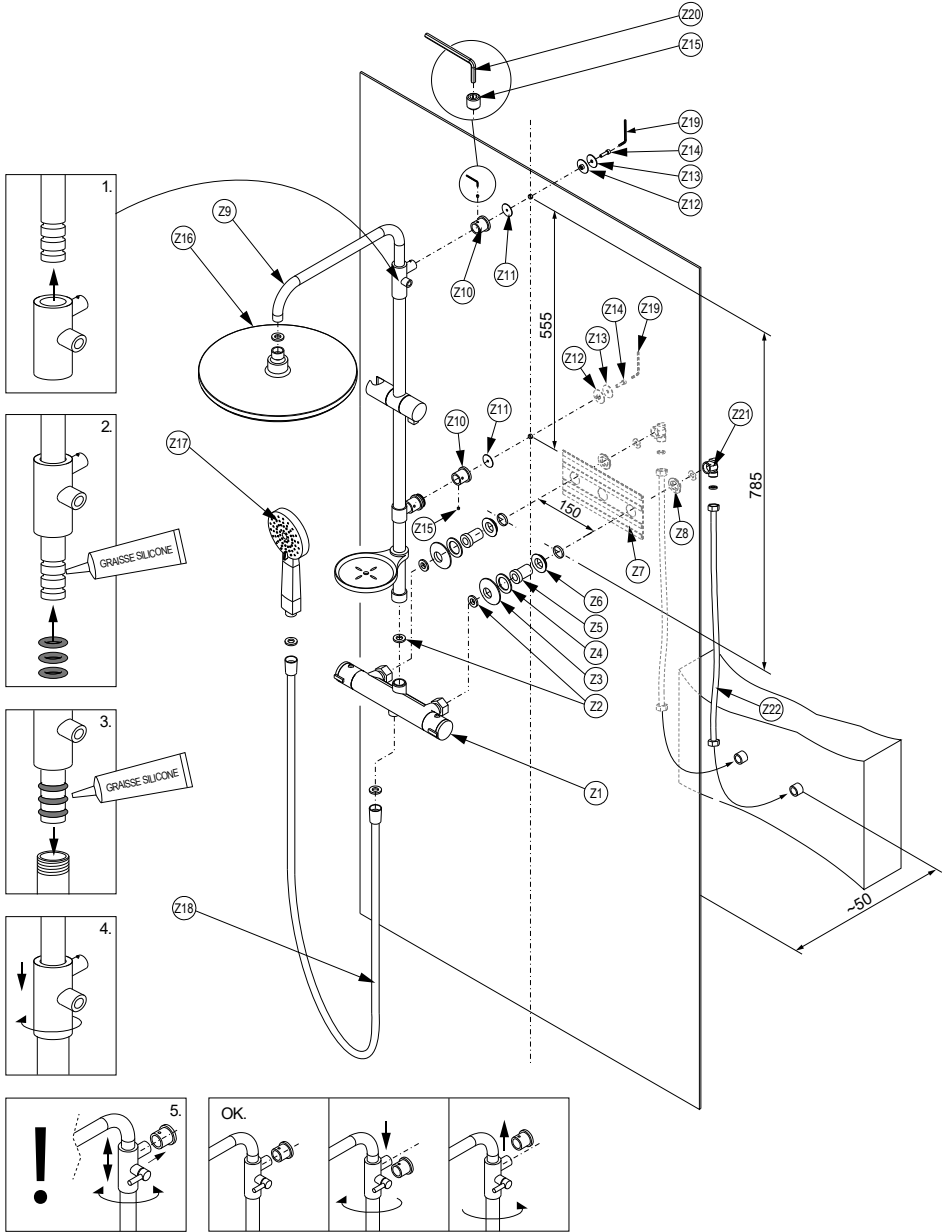
assemblage par l'extérieur / *Langs de buitenkant in elkaar zetten*



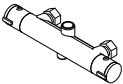



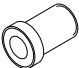

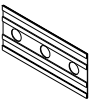

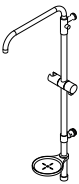








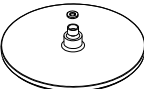
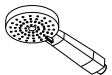
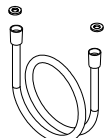
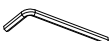


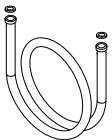
P



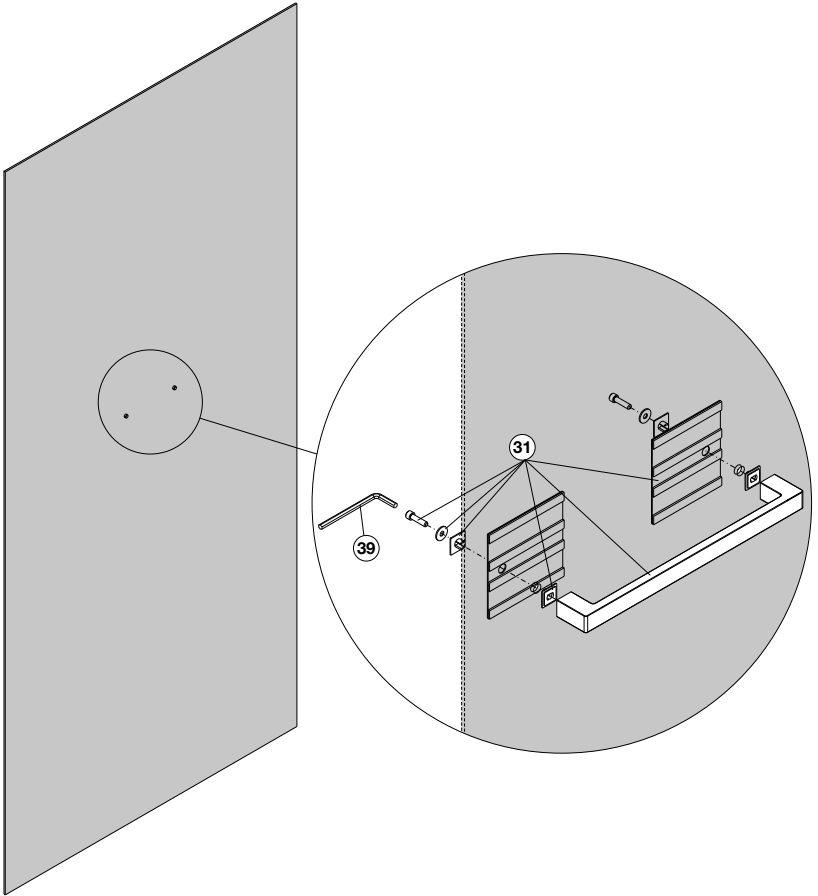


## KARA AVANTAGE - LISTE DES COMPOSANTS / LIJST VAN ONDERDELEN

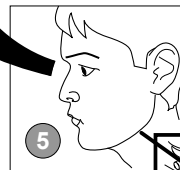
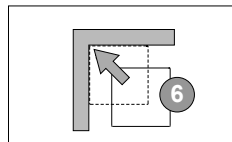
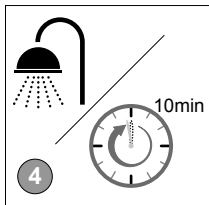
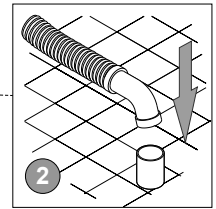
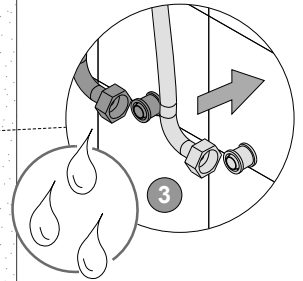
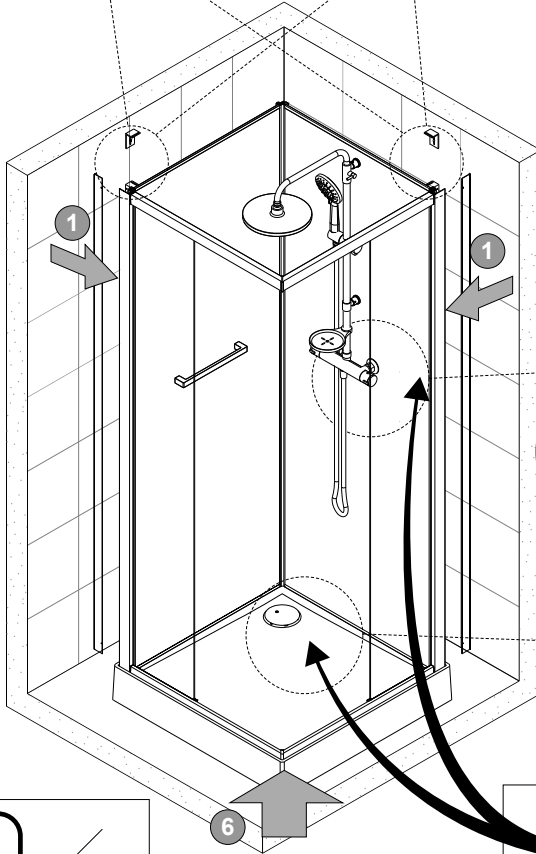
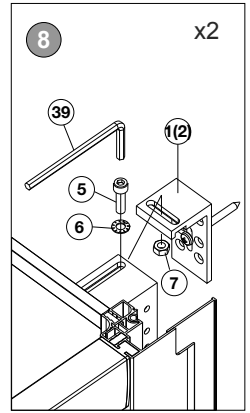
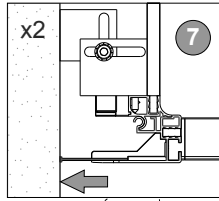
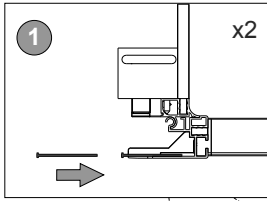
Rep	Qte / Aant.	Désignation / Omschrijving	Schéma / Schets
Z1	1	mitigeur thermostatique / thermostatische mengkraan	
Z2	3	Joint / dichting G1/3"	
Z3	2	entretoise / dwarsverbinding	
Z4	2	joint / dichting	
Z5	2	raccord alimentation eau / wateraansluiting	
Z6	2	protection verre - mitigeur / bescherming glas - kraan	
Z7	1	renfort robinetterie / versterking kraan	
Z8	2	Ecrou / moer G1/2"	
Z9	1	canne de douche / douchestang	
Z10	2	bague de montage pour canne de douche / montageing voor douchestang	

Rep	Qte / Aant.	Désignation / Omschrijving	Schéma / Schets
Z11	2	protection verre - Fixation barre de douche / bescherming glas - bevestiging douchestang	
Z12	2	Protection verre - barre de douche / bescherming glas - douchestang	
Z13	2	rondelle / sluitring	
Z14	2	Vis / schroef M5x18	
Z15	2	Vis / schroef M4x4	
Z16	1	Douchette de tête / hoofddouche	
Z17	1	Douchette à main / handdouche	
Z18	1	Flexible de douche / doucheslang	
Z19	1	clé allen / allensleutel diam 4	
Z20	1	clé allen / allensleutel diam 2	
Z21	2	raccord 1/2" / elbow 1/2"	
Z22	2	tuyau alimentation eau chaude eau froidehoses / toevoer warm- en koud water	

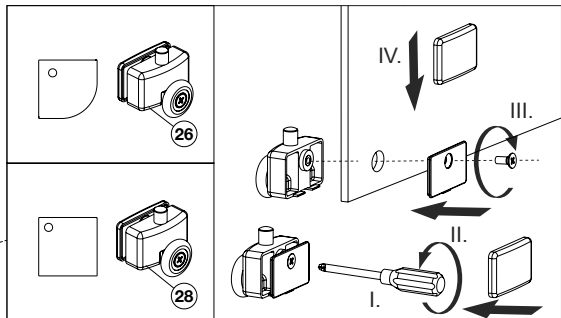
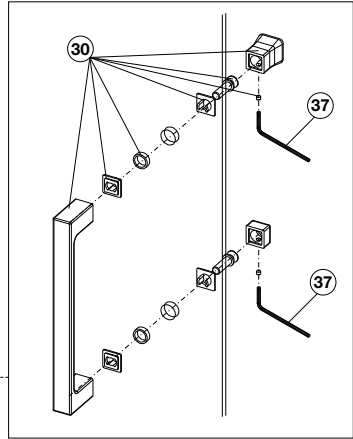
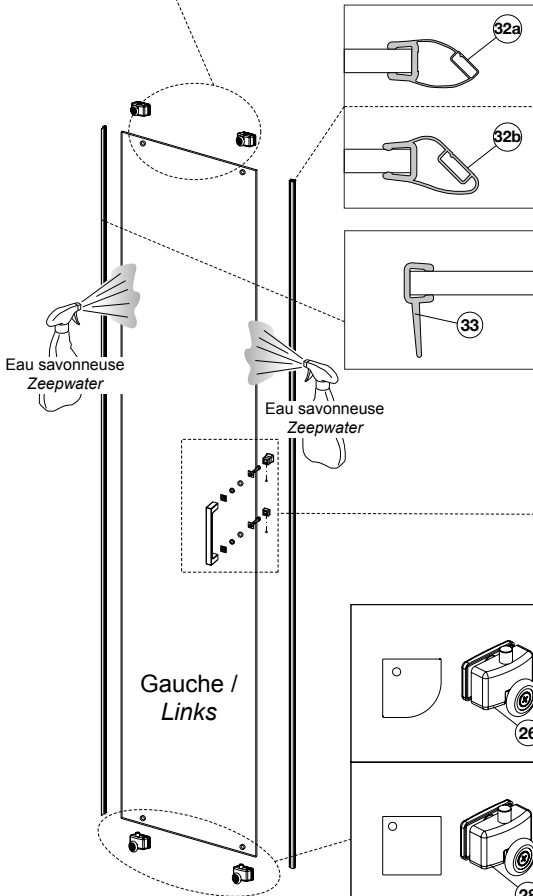
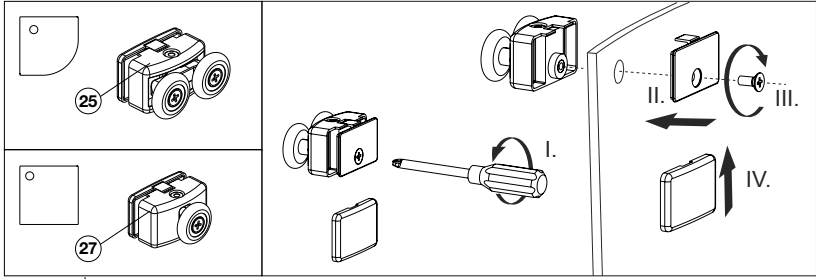
R



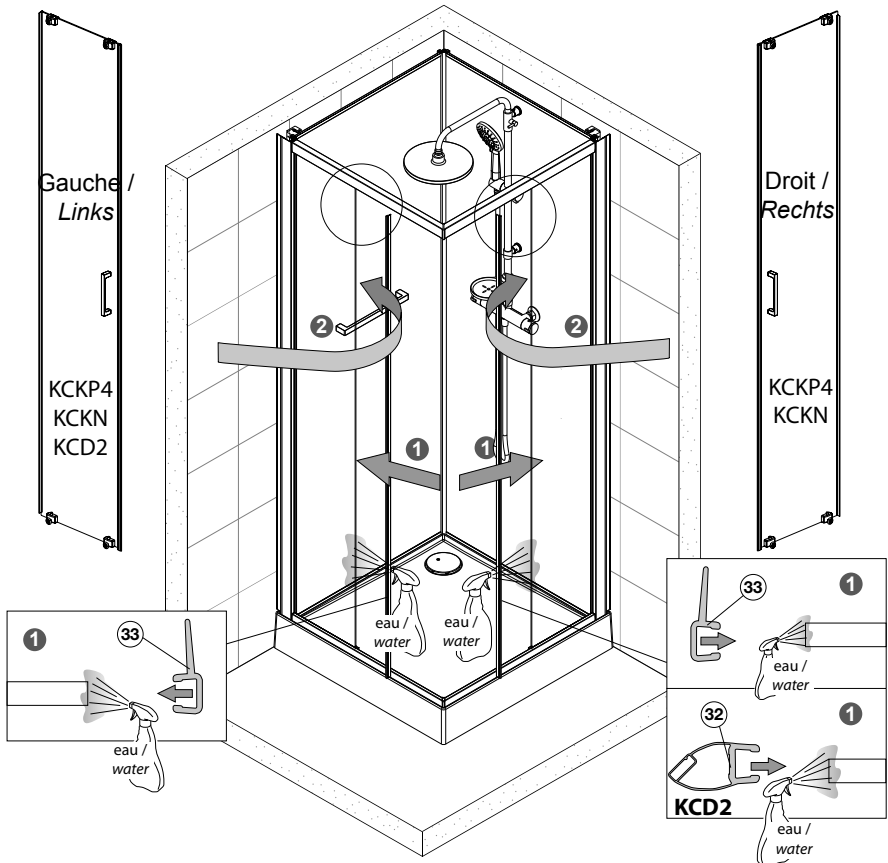
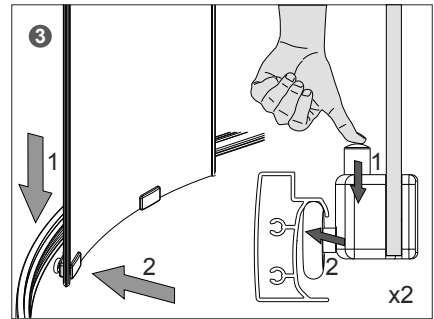
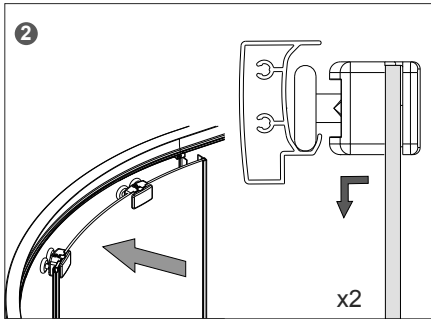
S

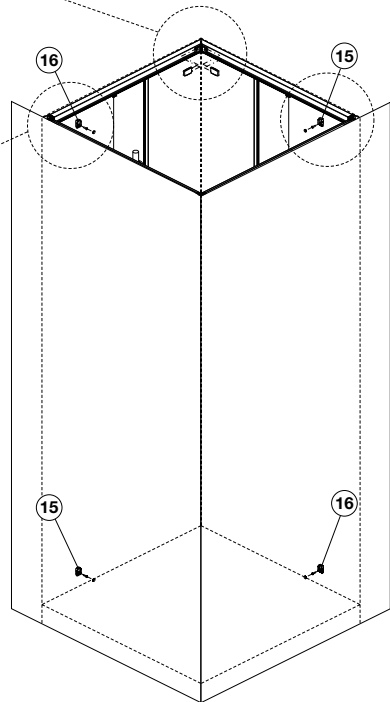
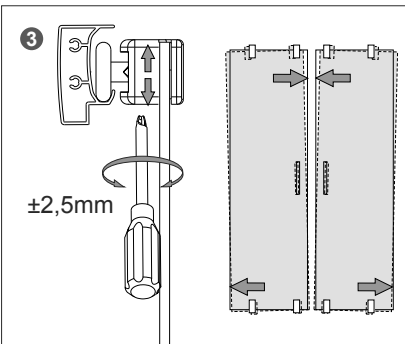
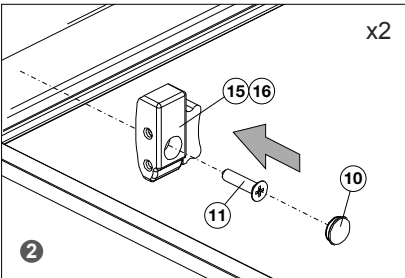
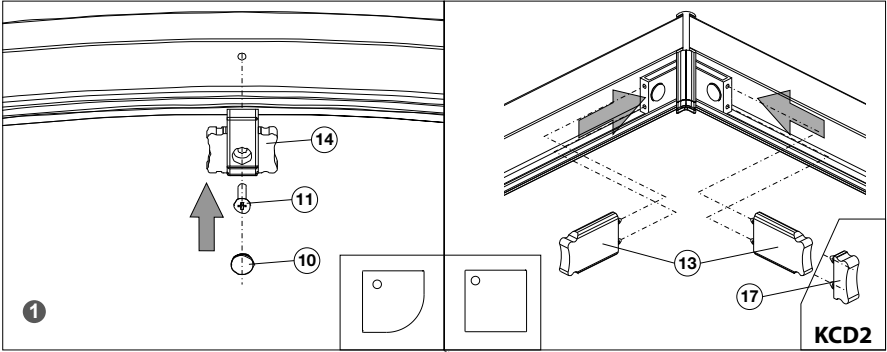


T



**U**







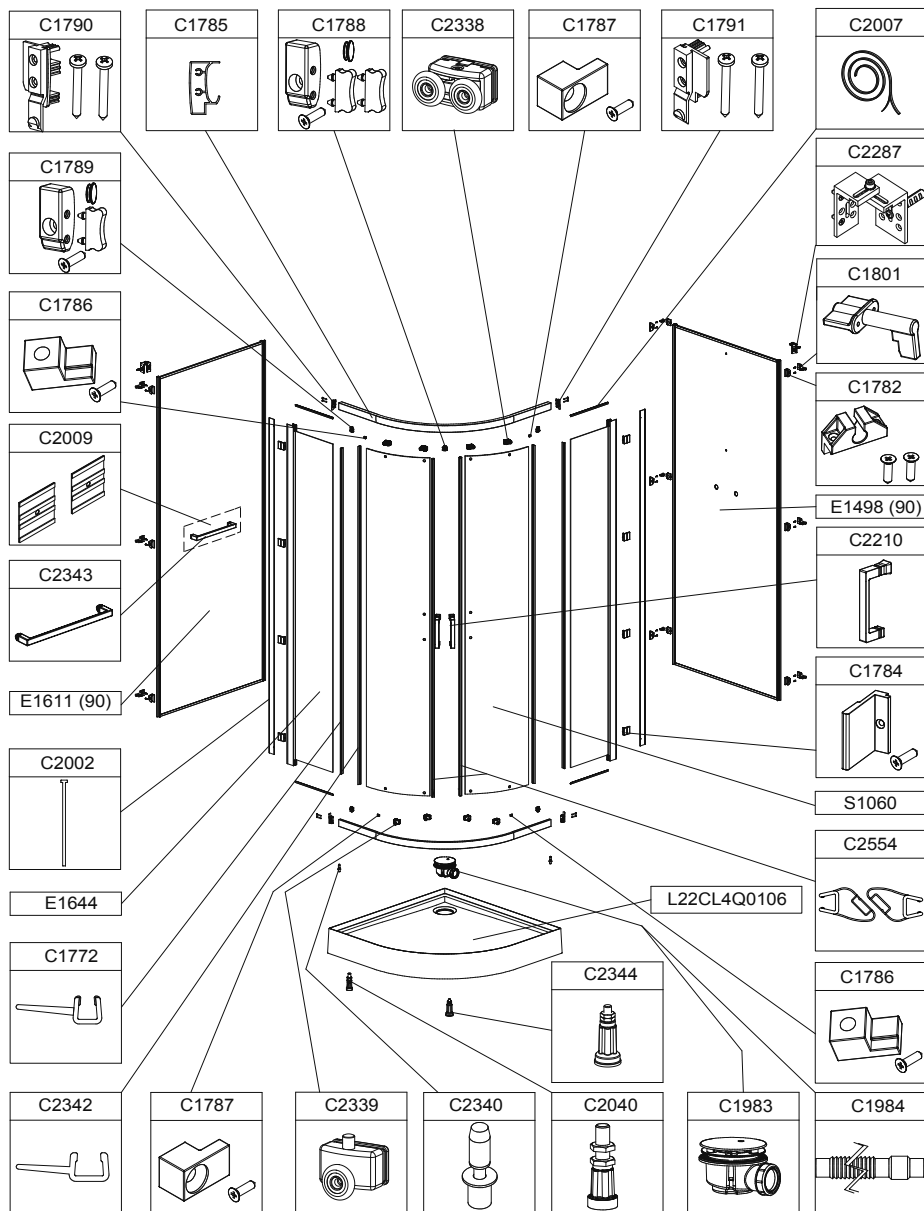


# PIÈCES DE RECHANGE / ONDERDELEN

consulter votre revendeur pour toute commande de pièces détachées / Raadpleeg uw verdeler voor elke bestelling van onderdelen

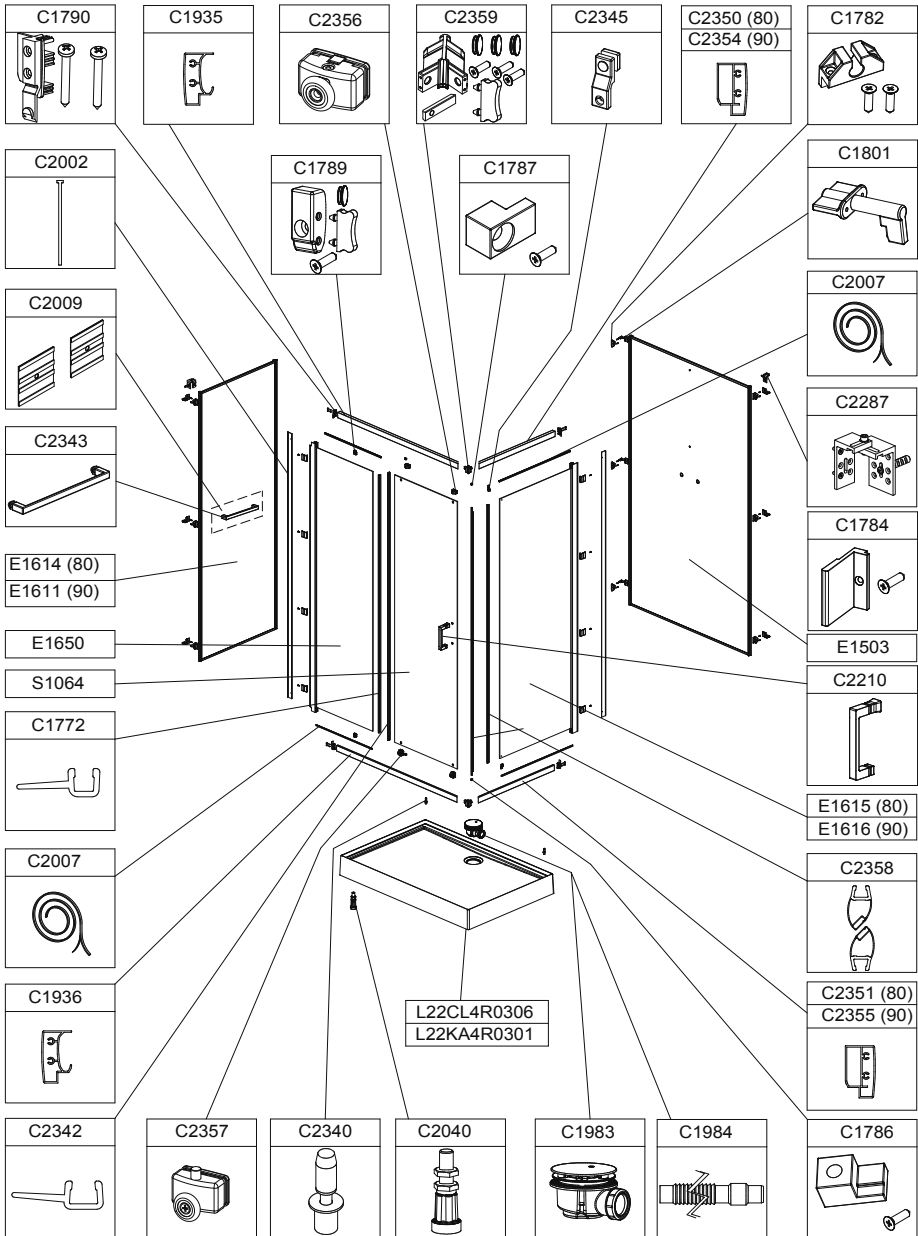
## KARA

### 1/4 DE ROND PORTES COULISSANTES / KWARTROND MET SCHUIFDEUREN



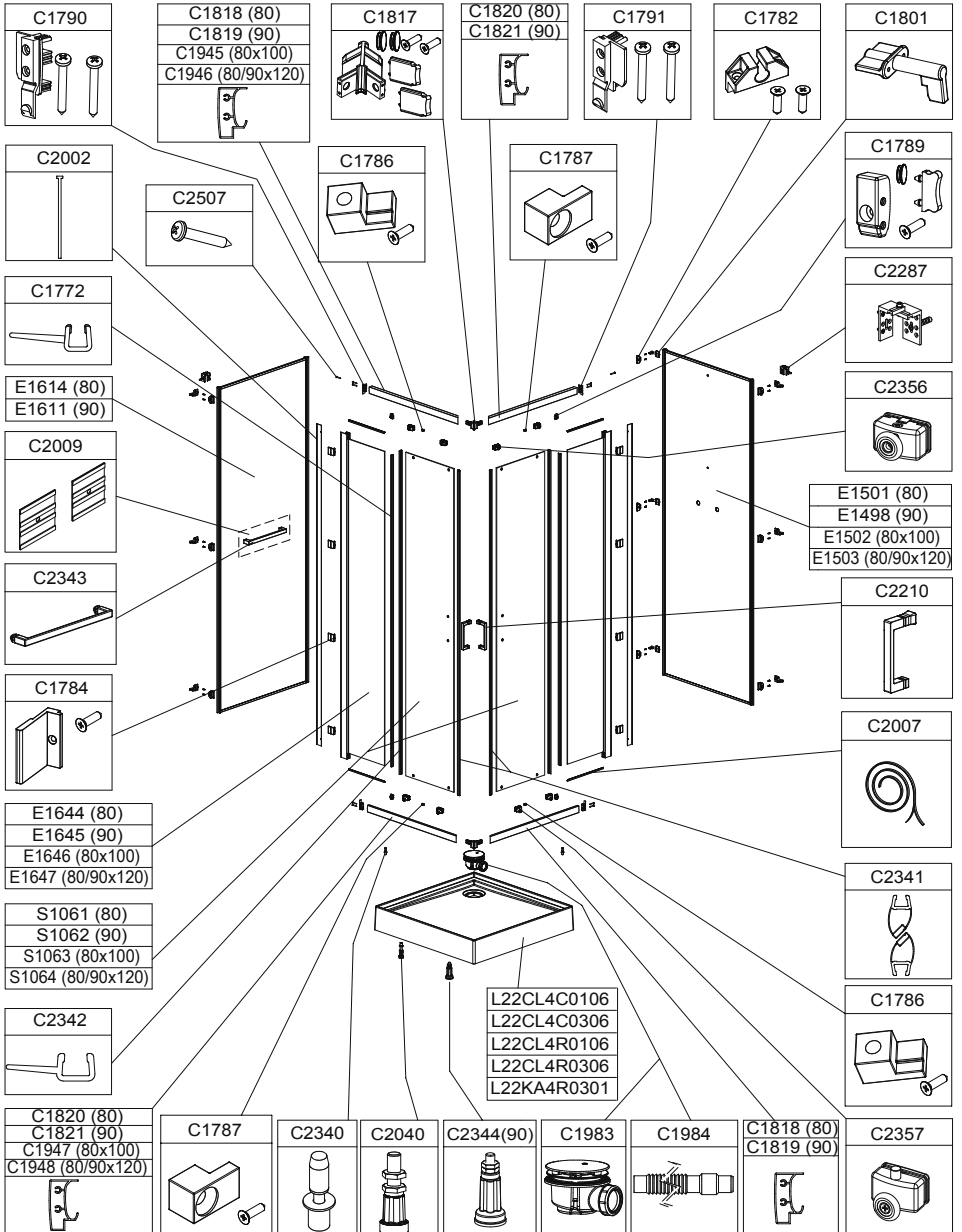
# KARA

## RECTANGULAIRE PORTE COULISSANTE DE FACE / RECHTHOEK SCHUIFDEUREN VOORINSTAP



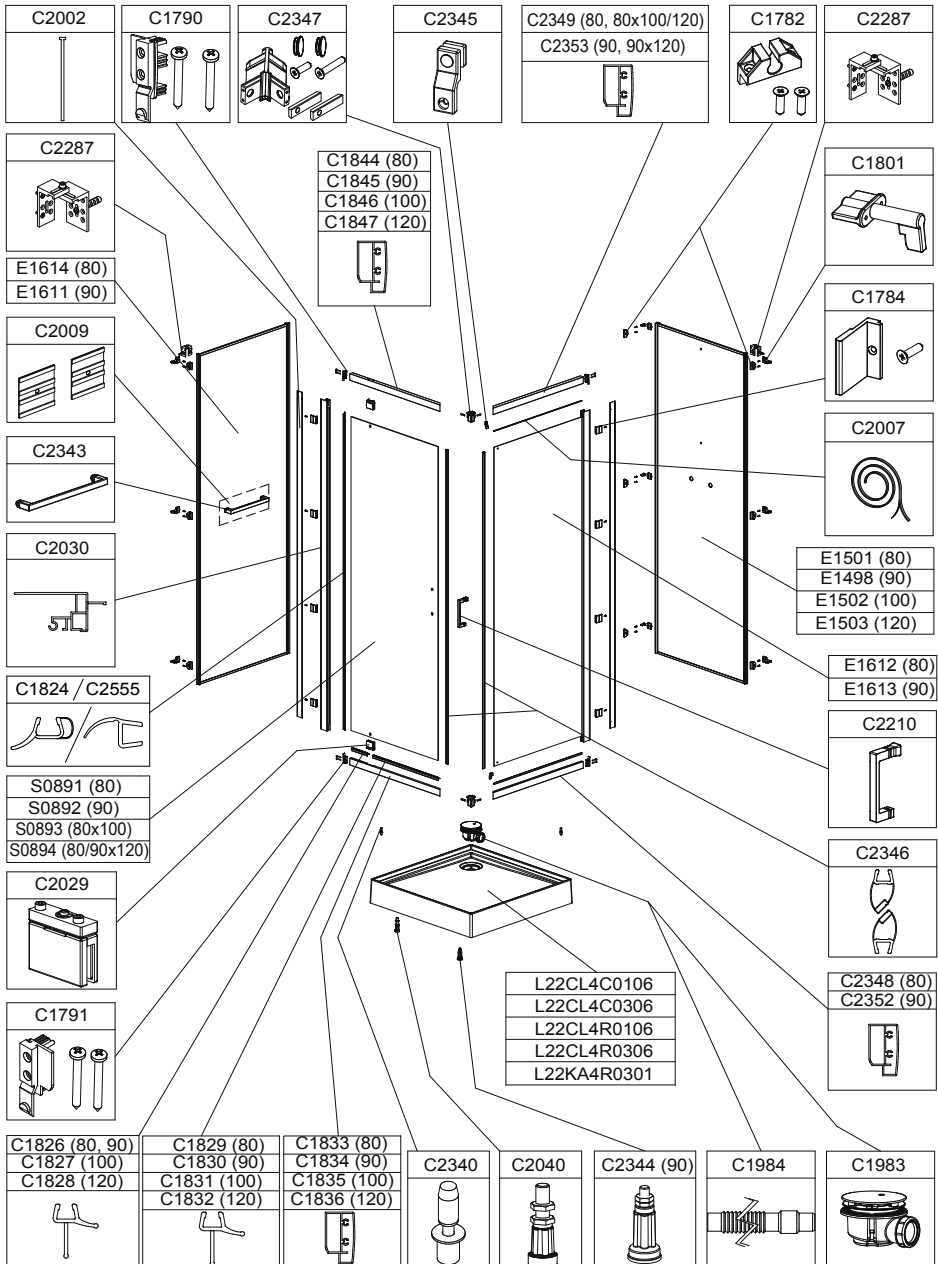
## KARA

### CARRE PORTES COULISSANTES D'ANGLE / VIERKANT SCHUIFDEUREN HOEKINSTAP

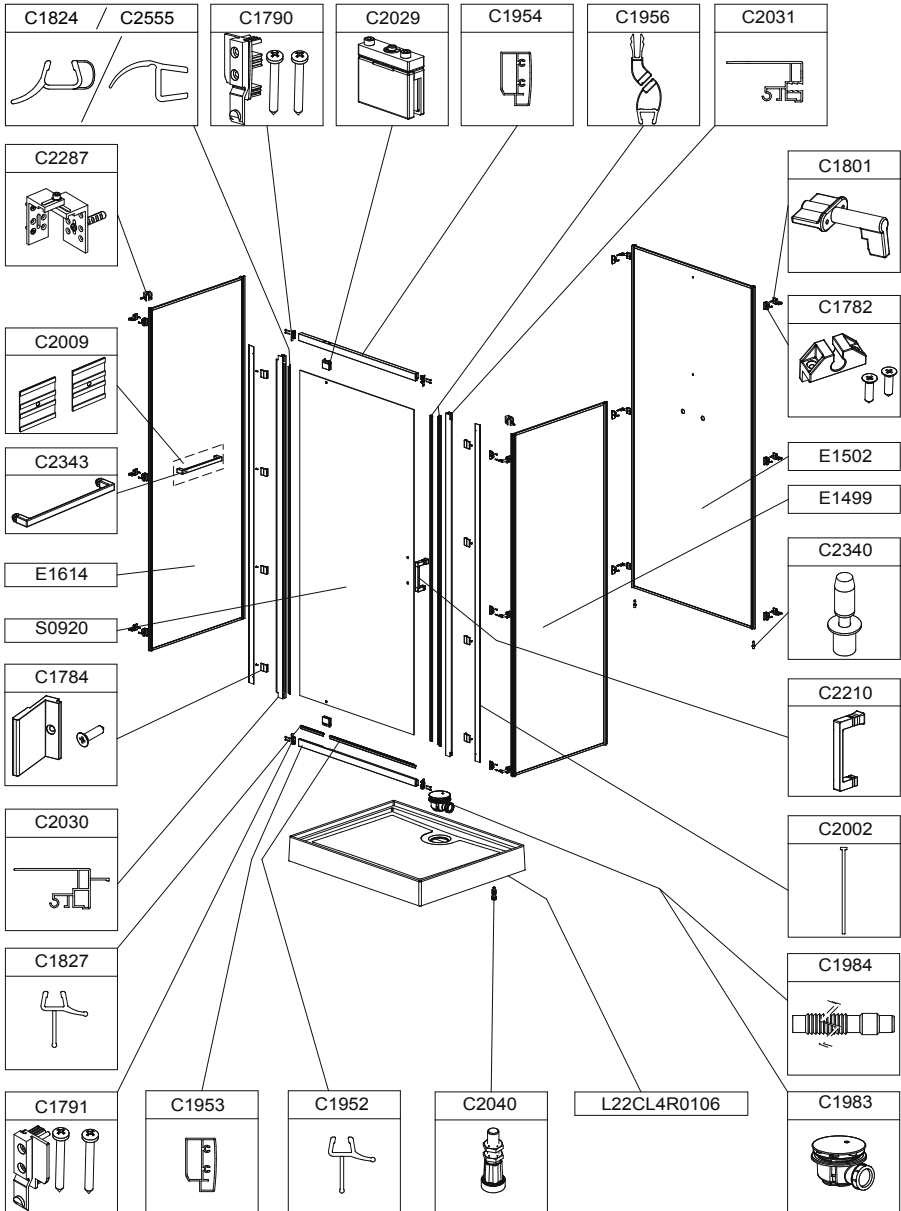


# KARA

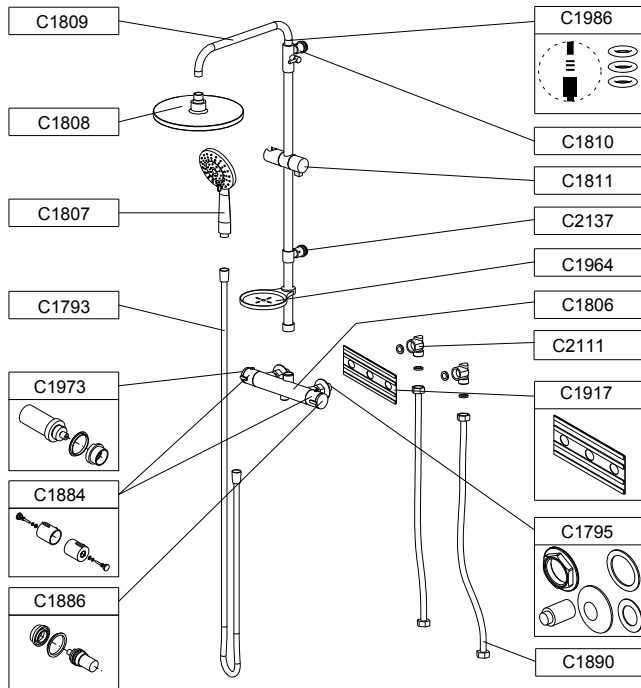
## CARRE PORTE PIVOTANTE FACE BY ANGLE / VIERKANT DRAAIDEUR VOORINSTAP



## KARA RECTANGULAIRE PORTE PIVOTANTE EN NICHE / RECHTHOEK DRAAIDEUR IN NIS



# KARA Avantage



# LEDA

## TRAITEMENT GLASS PROTECT

Le revêtement Glass Protect est un traitement du verre qui facilite l'entretien des parois vitrées en limitant les dépôts de calcaire, de graisse et de saleté. Le traitement rend la surface du verre hydrophobe et oléophobe. Ainsi, les liquides ou substances aqueux et huileux ou gras sont repoussés et glissent à la surface sans laisser de traces. Le verre a donc des propriétés de déperleance à l'eau, ainsi qu'aux substances grasses, et de ce fait présente des caractéristiques anti calcaires.

Le revêtement Glass Protect est si fin qu'il ne se voit pas à l'oeil nu, il ne modifie pas la transparence du verre : le seul effet visible révélant la présence de ce revêtement, c'est la formation de grosses gouttes d'eau qui glissent à la surface de la paroi et non la diffusion uniforme de milliers de gouttelettes d'eau qui s'accrochent et s'étalent sur la paroi.

A la différence des verres non traités, les verres traités Glass Protect vont être beaucoup plus faciles à nettoyer. **Cela ne signifie pas pour autant que les verres traités Glass Protect ne doivent pas être nettoyés.** Il peut rester des résidus visibles sur le verre après l'utilisation de la douche, notamment de savon. Ces résidus seront plus ou moins importants, et les particules se détacheront plus facilement.

Dans ce cas-là, afin d'assurer la longévité du traitement des parois de douche, il faut absolument respecter les conseils d'entretien et éviter d'utiliser :

- des poudres et des crèmes abrasives
- des nettoyeurs alcalins
- des nettoyeurs caustiques
- des produits acides
- des nettoyeurs désinfectants
- des nettoyeurs vapeur

Ces produits agressifs ne sont pas utiles puisque l'entretien s'effectue très facilement avec des produits doux comme les nettoyeurs neutres qui lavent mais n'attaquent pas le revêtement protecteur des parois de douche.

## **ENTRETIEN**

- Il est possible que le traitement anti-calcaire laisse des traces sur les vitrages, nous vous conseillons de nettoyer ceux-ci après l'installation des parois à l'aide d'un **chiffon doux et sec**.

- NE PAS UTILISER DE PRODUITS ABRASIFS OU SOLVANTS.

Pour toutes demandes de pièces détachées, adressez-vous à votre distributeur.  
*Raadpleeg uw verdeler voor elke bestelling van onderdelen*